



Nařízení o dřevě (EUTR)

Manuál pro zavádění evropského nařízení o dřevě

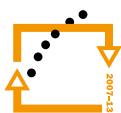
Předmluva

Manuál „Nařízení o dřevě“ je určen pro zaměstnance a subjekty, kteří mají na starosti nebo se zabývají obchodem se dřevem a dřevěnými výrobky nebo je vyrábějí a prodávají v rámci trhu Evropské unie. Cílem nařízení o dřevě je zabránit uvádění na trh Evropské unie dřevo a dřevěné výrobky, které pocházejí z nelegální těžby. Tento dokument poskytuje shrnutí hlavních požadavků nařízení o dřevě a dalších souvisejících norem a nenahrazuje jejich plné znění. Organizace FSC ČR není subjektem, který může závazným způsobem vykládat/interpretovat nařízení o dřevě.

Tento manuál je pomůckou pro seznámení s danou tematikou a zájemcům, kteří chtějí získat více informací o nařízení o dřevě, doporučujeme navštívit internetové stránky http://ec.europa.eu/environment/eutr2013/index_cs.htm.



MINISTERSTVO ŠKOLSTVÍ,
MLÁDEŽE A TĚLOVÝCHOVY



OP Vzdělávání
pro konkurenceschopnost

INVESTICE
DO ROZVOJE
VZDĚLÁVÁNÍ

Vydalo FSC ČR, 2014
tel.: +420 545 211 383
www.czechfsc.cz, info@czechfsc.cz

© FSC ČR, 2014
Text: Petr Košťál, Tomáš Duda,
Kateřina Žaludková.
Layout: Martin Koubek.
Fotografie a obrázky (pokud není
uvedeno jinak): © Tomáš Duda, FSC
IC, FSC AC, Istock, Fair Deal
Trading Ltd, Petr Košťál, Milan Reška.

Vytvořeno v rámci projektu OPVK
"Vzděláváním k šetrnému dřevu" (reg.
č. CZ.1.07/3.2.04/05.0025) organizace
Fairwood, o.s. (národní kanceláře
FSC ČR). Tento projekt je spolufinan-
cován Evropským sociálním fondem
a státním rozpočtem České republiky.



Obsah

1	Úvod	5
1. 1.	Nelegální těžba v České republice i ve světě	6
2	Nařízení EUTR v předpisech	9
2. 1.	Česká legislativa k nařízení	9
2. 2.	Dopady a rozsah nařízení	11
3	Definice-pojmy	12
4	Koho se nařízení týká	14
4. 1.	Hospodářské subjekty (HS)	15
4. 1. 1.	Povinnosti hospodářských subjektů	15
4. 1. 2.	Produkční hospodářské subjekty	16
4. 1. 3.	Importující hospodářské subjekty	16
4. 2.	Obchodníci	17
4. 3.	Jaké materiály jsou dotčeny	18
4. 4.	Jaké materiály nejsou zahrnuty do EUTR?	20
4. 5.	Licence FLEGT a CITES	21
4. 6.	Jak EUTR funguje?	22
5	Systém náležitě péče pro importující hospodářské subjekty	23
5. 1.	Vymezení odpovědností	24
5. 2.	Školení pracovníků	24
5. 3.	Aktualizace a kontrola systému náležitě péče (SNP)	24
5. 4.	Archivace dokumentů systému náležitě péče	25
5. 5.	Sledování materiálu	25
5. 6.	Rozsah systému náležitě péče	26
5. 7.	Přístup k informacím	26
5. 7. 1.	Shromažďování informací o spotřebitelském řetězci	28
5. 7. 2.	Informace o dodavatelích certifikovaného materiálu	28
5. 7. 3.	Informace o dodavatelích necertifikovaného materiálu	28
5. 8.	Posouzení rizika	29
5. 9.	Zmírňování rizika	30
5. 9. 1.	Vyžádání dodatečných dokumentů	31
5. 9. 2.	Samostatný ověřovací audit v dodavatelském řetězci	31
5. 9. 3.	Ověřovací audit provedený třetí stranou	32
5. 9. 4.	Nahrazení dodavatele/produktů	32

Obsah (pokračování)

6	Systém náležitě péče pro produkční hospodářské subjekty	33
6. 1.	Vymezení odpovědností	34
6. 2.	Školení pracovníků	34
6. 3.	Aktualizace a kontrola systému náležitě péče (SNP)	34
6. 4.	Archivace dokumentů systému náležitě péče (SNP)	35
6. 5.	Rozsah systému náležitě péče	35
6. 6.	Přístup k informacím	36
6. 7.	Průkazná evidence množství	37
6. 8.	Záznamy a evidence materiálu	38
6. 9.	Centrální evidence systémů náležitě péče (CESNaP)	39
6. 10.	Posouzení rizika	40
6. 11.	Snížení rizika	41
7	Postavení EUTR k FSC certifikaci	42
7. 1.	FSC pomáhá prokázat legalitu materiálu	42
7. 2.	Kontrolní organizace uznávají FSC	43
7. 3.	FSC certifikace zajišťuje přístup k ověřeným informacím	43
7. 4.	Požadavky EUTR na certifikační systémy	44
8	Zapojte se!	45
9	Poznámky	46
10	Důležité odkazy	51

1 Úvod

Nařízení EU v oblasti dřeva nebo také EU Timber Regulation (EUTR) bylo přijato Radou Evropského společenství v roce 2010 pod číslem 995. Toto nařízení je platné od 3. března 2013 a jeho cílem je snaha zlepšit situaci při obchodu s dřevem a dřevěnými výrobky nejen v Evropské unii, ale i v zemích exportujících tyto materiály do Evropské Unie. EU je důležitý vývozní trh pro mnoho zemí, kde nelegální těžba představuje závažné hospodářské, environmentální i sociální problémy. Druhým dopadem dovozu ilegálního dřeva do EU, je snižování konkurence schopnosti evropského lesnictví a navazujícího průmyslu.

Jedním z cílů Evropského nařízení o dřevě (dále jen „nařízení o dřevě“) je snaha,

aby do Unie mohly vstupovat pouze takové dřevařské výrobky, které jsou v souladu s vnitřními právními předpisy země, ve které bylo dřevo vyprodukováno. Nařízení o dřevě má také podpořit dobrovolné dohody FLEGT, (The Forest Law Enforcement Governance and Trade), kterými se země produkující dřevo zaváží k zavedení systémů licencí a tím k regulaci obchodu se dřevem a dřevařskými výrobky. Rozsah těchto výrobků je pak vymezen v partnerských dohodách FLEGT.

Tento manuál není oficiálním výkladem požadavků Evropského nařízení o dřevě. Požadavky uvedené v manuálu však vychází ze všech dostupných informací, které tuto problematiku rozebírají k datu vydání tohoto průvodce.

1.1. Nelegální těžba v České republice i ve světě

Nezákonná těžba dřeva je rozsáhlý a přetrvávající problém globálního rozsahu, který představuje významnou hrozbu pro lesní společenstva. Soustavné odlesňování a znehodnocování lesa představuje asi 20 % celosvětových emisí CO₂, ohrožuje biologickou rozmanitost a narušuje udržitelné využívání lesů pro další generace. Ilegální těžba často přispívá k erozi půdy, vzniku pouští a sekundárně pak zapříčiňuje extrémní povětrnostní podmínky, klimatické výkyvy a zvyšuje hrozbu povodní.

Neopominutelným důsledkem ilegální těžby jsou i sociální dopady na obyvatelstvo a pracovníky v zemích, kde je tato těžba vykonávána. Neohledupnost ilegální těžby často poškozuje zemědělství a obživu velkých skupin obyvatel. V mnoha případech je ilegální těžba zdrojem financování korupce a ozbrojených konfliktů, které zabraňují pokroku a zlepšení situace

obyvatel třetího světa. Ilegální těžba tak poškozuje místní obyvatele nejen ušlými zisky států, které by v případě legální těžby plynuly do rozpočtu země, ale také je poškozuje ničením prostředí a možností trvalého lesního hospodaření.

Kromě ekologických škod, které jsou ilegální těžbou a devastací lesů páchany, dochází vlivem obchodu s ilegálním dřevem k narušení ekonomické rentability takových hospodářských subjektů, které jednají v souladu s právními předpisy. Takto jsou zejména poškozeny firmy ve vyspělých státech, které dbají na právní předpisy a jejich produkce je náročnější a nekonkurence schopná vůči ilegálnímu materiálu. Nelegální dřevo představuje 20-40 % světové hospodářské produkce dřeva a představuje tak hodnotu 30-100 mld.\$/ročně vytěženého dřeva. V tropických oblastech tvoří nelegální dřevo 50-90 % celkové těžby.



Přírodní pralesy přitom představují klíčový ekosystém na Zemi i domov většiny rostlin a živočichů. Díky obrovské biologické rozmanitosti a bohatství přírodních zdrojů nabízejí živobytí velké části světové populace.¹

Jen v Asii žije v bezprostředním kontaktu lesů několik set milionů lidí.² Na řekách, které z pralesů vytékají, navíc závisí místní zemědělství. Původní lesní ekosystémy jsou útočištěm mimořádného množství ohrožených živočichů a rostlin, včetně lidopů i dalších primátů, tygrů nebo tapírů, různých druhů zoborožců a tukanů či tisíců rozličných orchidejí. Vědci odhadují, že na Zemi žijí miliony³ dosud neobjevených druhů. Lesy hrají velmi důležitou roli v udržování globálního podnebí a vážou velké množství oxidu uhličitého, klíčového skleníkového plynu, a snižují tak jeho koncentraci v atmosféře. Pralesy patří mezi nejohroženější zemské ekosystémy. Odhaduje se, že zůstalo už jen asi 22 % plochy původních pralesů v původním, nenarušeném stavu. Téměř polovina (46 %) světových lesů zmizela docela.⁴

Lesní ekosystémy a domovy místních lidí ohrožuje:

- ▶ těžba dřeva z původních pralesů;
- ▶ zakládání monokulturních plantáží dřevin, kterým jsou často přímo obětovány rozsáhlé plochy původních lesů;
- ▶ zakládání plantáží na kvalitní zemědělské půdě, které vytlačuje zdejší farmáře do lesů a vede k dalšímu vypalování nebo kácení.

¹ Byron, N., et Arnold, M.: *What futures for people of the tropical forests?* Working Paper No. 19, Center for International Forestry Research, Bogor 1997.

² Bryant, D., Nielsen, D., et Tangle, L.: *The last frontier forests: ecosystems & economics on the edge*, World Resources Institute, Washington D.C. 1997.

³ Mora C, Tittensor DP, Adl S, Simpson AGB, et Worm B (2011) *How Many Species Are There on Earth and in the Ocean?* PLoS Biol 9(8): e1001127. doi:10.1371/journal.pbio.1001127.

⁴ Bryant, D., Nielsen, D., et Tangle, L.: *The last frontier forests: ecosystems & economics on the edge*, World Resources Institute, Washington D.C. 1997.

Ničení lesů má dvě příčiny. Jednou z nich je vysoká spotřeba tropického dřeva, ale ta by neměla tak negativní účinky, kdyby se těžba prováděla šetrným způsobem. Důsledkem je výše diskutované rychlé ubývání původních lesů. V posledních letech představuje stále vážnější problém ilegální těžba v původních, přirozených lesích a pralesích zejména v rozvojových zemích. Odhaduje se, že v brazilské Amazonii představuje nezákonné kácení 80 % poražených stromů; v Indonésii tvoří přes 70 % exportu dřeva, a země tedy každoročně ztratí téměř 1,5 milionu hektarů lesů, které měly zůstat stát.⁵

⁵ Toyne, P., O'Brien, C., et Nelson, R.: *The timber footprint of the G8 and China*, WWF, Gland 2002.



Rozvojové země tak zbytečně ztrácejí přírodní zdroje, peníze i kontrolu nad svým bohatstvím. Podle Světové banky přicházejí o 10-15 miliard eur ročně, tj. přibližně ekvivalent roční rozvojové pomoci, kterou poskytla rozvojovým zemím Evropská unie.¹ Navíc se odhaduje, že asi polovina tropického dřeva dováženého do zemí Evropské unie pochází z ilegálních zdrojů.²

Celosvětově zmizí 12-15 milionů hektarů světových lesů ročně, což se přibližně rovná rozloze dvou Českých republik, a tyto odlesněné plochy jsou příčinou 15 % všech vyprodukovaných skleníkových plynů. Navíc 87 % z tohoto světového odlesnění se odehrává pouze v 10 zemích. Počítá se, že na vrub Brazílie a Indonésie padá 51 % emisí, které vzniknou úbytkem lesů.³ Podle propočtů WWF dovoz *nezákonně vytěženého dřeva* do České republiky činil zhruba 100 000 krychlových metrů ročně,⁴ tedy řádově desítky tisíc stromů.

Evropský kontinent patří k největším spotřebitelům dřeva. Surovina pro výrobu zahradního nábytku (např. tropické a subtropické dřeviny – týk, euka-

lyptus, mahagon) často nepochází přímo z těžebních tropických pralesů, ale z plantáží. Nejčastěji lesy mizí v důsledku záměrného rozšiřování zemědělské půdy a pastvin. Pro rozšiřování plantáží a zemědělství jsou často obětovány původní lesy. Navíc asi 22 % plochy plantáží založených v Indonésii v roce 1998 vzniklo zničením pralesa.⁵

Podle statistik OSN se v 90. letech plocha stromových plantáží na světě zvětšila o 17 %, z toho zhruba polovina vznikla vykácením nebo vypálením původního lesa.⁶

Studie indonésického Centra pro mezinárodní lesnický výzkum (CIFOR) upozornila na další problém. Ze stejného důvodu – kvůli kvalitní půdě – část ostatních plantáží nevzniká na degradovaných územích, ale zabavením zemědělských pozemků a vystěhováním původních obyvatel.⁷

Evropská Unie předpokládá, že účinné řešení problému s nezákonnou těžbou dřeva pomocí tohoto nařízení, přispěje ke zmírnování dopadů změn klimatu a to bez velké ekonomické zátěže. Tato snaha má doplňovat činnost Evropské Unie při plnění závazků vyplývajících z Rámcové úmluvy Organizace spojených národů o změně klimatu.

¹ Bryant, D., Nielsen, D., et Tangle, L.: *The last frontier forests: ecosystems & economies on heedge*, World Resources Institute, Washington D.C. 1997.

² Matthew, E.: *European league table of imports of illegal tropical timber*, Friends of the Earth, London 2002.

³ Zdroj: www.panda.org. Ověřeno k 10. 2. 2011.

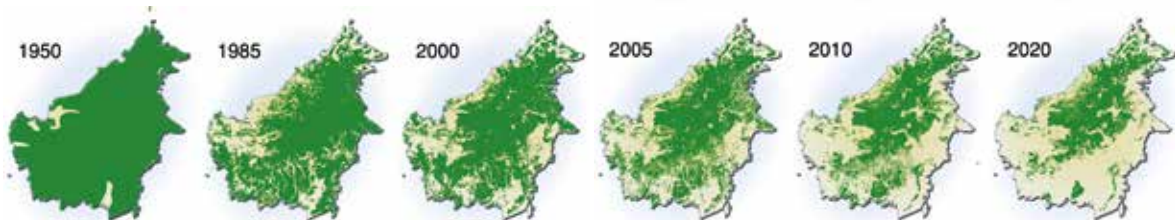
⁴ Hewitt, J.: *Failing the forests: Europe's illegal timber trade*, WWF-UK, Godalming 2005.

⁵ *The state of the forest: Indonesia*, Forest Watch Indonesia-Global Forest Watch-World Resources Institute, Bogor-Washington D.C. 2002.

⁶ *Forest plantations*, WWF, Gland 2002.

⁷ Potter, L. et Lee, J.: *Tree planting in Indonesia: trends, impacts and directions*. Occasional Paper No. 18, Center for International Forestry Research, Bogor 1998.

Odhadovaný vývoj odlesnění Bornea



2 Nařízení EUTR v předpisech

Nařízení EU v oblasti dřeva bylo přijato radou Evropské Unie pod číslem 995/2010 – označované jako EUTR. Toto nařízení stanoví povinnosti *hospodářských subjektů* uvádějících dřevo a dřevařské výrobky na trh EU. Specifikace produktů a materiálů nařízením dotčených je v příloze nařízení a dále v kapitole 4. 3.

Dalšími právními normami, které upravují tuto problematiku jsou „Nařízení Komise v přenesené pravomoci č. 363/2012“ o procedurálních pravidlech pro uznávání kontrolních organizací a odejímání takových uznání a „Prováděcí nařízení Komise 607/2012“ o prováděcích pravidlech pro *systém náležité péče* a pro četnost a povahu kontrol *kontrolních organizací*.

2.1. Česká legislativa k nařízením

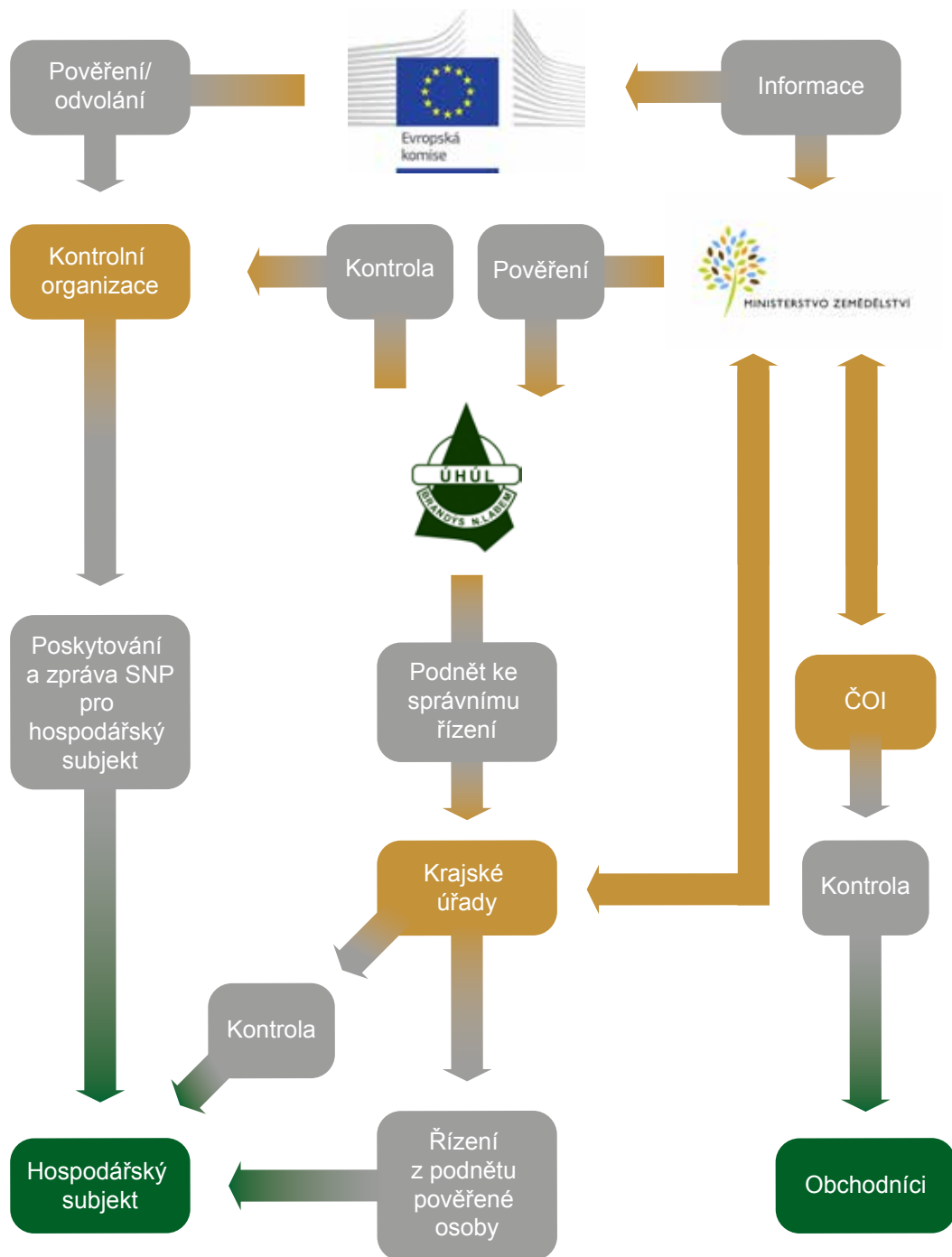
Nařízení Evropské komise je pak na území České republiky upravováno zákonem 226/2013 Sb., o uvádění dřeva a dřevařských výrobků na trh. Tento zákon vešel v účinnost 1. září 2013 a vymezuje příslušné orgány, které provádějí dohled nad dodržováním nařízení v České republice. Mezi tyto orgány patří Ministerstvo zemědělství, které je také nahlášeno Evropské komisi jako příslušný orgán, dále jsou to krajské úřady a také Česká obchodní inspekce. Provádění odborných činností zajišťuje tzv. *pověřená osoba*, kterou Ministerstvo zemědělství pověřilo Ústav pro hospodářskou úpravu lesů. Zákon vymezuje sankce za porušování povinností

nařízením, a to jak *hospodářským subjektům*, tak obchodníkům. (viz Schéma č. 1)

Zákon dále zavádí Centrální evidenci *systémů náležité péče hospodářských subjektů* (CESNaP), která je informačním systémem veřejné správy. Podrobnosti o CESNaP jsou stanoveny ve vyhlášce č. 285/2013 Sb., o rozsahu a způsobu předávání informací do centrální evidence *hospodářskými subjekty* a orgány státní správy v oblasti uvádění dřeva a dřevařských výrobků na trh. Vyhláška nabyla účinnosti dne 1. října 2013.



Schéma č. 1 – Řízení EUTR v České republice



2.2. Dopady a rozsah nařízení

Nařízení EUTR zakazuje uvádět na trh EU *nezákonně vytěžené dřevo* nebo výrobky z tohoto dřeva. Staví se proti obchodování s *nezákonně vytěženým dřevem* a dřevařskými výrobky v EU stanovením tří klíčových povinností:

- ▶ **Je zakázáno uvádět nezákonně vytěžené dřevo a výrobky z tohoto dřeva na trh EU.**
- ▶ **Hospodářské subjekty v EU, které uvádějí dřevařské výrobky na trh EU poprvé, mají provádět „náležitou péči“.**
- ▶ **Obchodníci, kteří nakupují nebo prodávají dřevo a dřevařské výrobky již uvedené na trh EU, mají povinnost vést informace o svých dodavatelích a zákaznících, aby bylo možné dřevo snadno vysledovat**

Důležité je vědět, že nařízení EU v oblasti dřeva nemá zpětnou účinnost. Tedy zákaz se nevztahuje na dřevo a dřevařské výrobky již uvedené na trh EU před datem 3. března 2013. *Hospodářské subjekty* však budou muset při kontrolách příslušnými orgány prokázat, že za-

vedly *systém náležité péče*, který je funkční od 3. března 2013. Proto je důležité, aby *hospodářské subjekty* byly schopny určit své dodávky před tímto datem a po něm. Od tohoto data rovněž pro obchodníky platí povinnost zpětného sledování.

Prvním uvedením výrobku na trh EU je myšleno jakékoliv první zapojení výrobku do obchodní činnosti a to ať už za účelem distribuce nebo vlastního použití. Při uvádění výrobku na trh není rozlišováno, zda tak bylo učiněno za úplatu nebo bezplatně. Uvádění na trh rovněž zahrnuje dodávku prostřednictvím komunikačního prostředku na dálku, jak je definován ve směrnici Evropského parlamentu a Rady 97/7/ES ze dne 20. května 1997 o ochraně spotřebitele v případě smluv uzavřených na dálku. Dřevo nebo výrobky z něj musí být fyzicky přítomny v Evropské Unii, buďto zde byly vytěženy a uvedeny na trh, nebo byly dovezeny a celně propuštěny do volného oběhu. Zboží podléhající zvláštním celním režimům (např. dočasné použití, aktivní zušlechťovací styk, přepracování pod celním dohledem, celní uskladnění, svobodná pásma), jakož i tranzitu a zpětnému vývozu se nepovažuje za zboží uváděné na trh.



3 Definice a pojmy

Dodavatel: Dodavatelem jste, pokud sídlíte mimo Evropskou Unii ale své výrobky/materiál uvedený v nařízení, prodáváte *hospodářskému subjektu* na území EU – tedy vyvážíte výrobky do EU.

Domácí produkce: Dřevo nebo produkty ze dřeva, které bylo vytěženo v lesích na území České republiky.

Hospodářský subjekt: Každá fyzická nebo právnická osoba uvádějící dřevo na trh Evropské Unie pro další prodej nebo své podnikatelské aktivity. *Hospodářským subjektem* jste pokud:

- a. Těžíte dřevo v Evropské Unii – vlastníků lesa, vlastníků ostatních pozemků mimo les kde dochází k těžbě např. při údržbě městské zeleně, údržbě silnic, při stavebních činnostech atd.
- b. Dovážíte dřevo a dřevařské výrobky ze zemí mimo EU: Ten kdo uvádí dřevo/výrobky ze dřeva zahrnuté v nařízení na trh EU, a to ať už pro další prodej nebo vlastní podnikatelské aktivity.

POZNÁMKA: Společnosti a subjekty mohou být z pohledu nařízení ve více rolích a to vždy ve vztahu k určitému výrobku.

Kontrolní organizace: Organizace, která vytváří a udržuje systém náležité péče, který mohou hospodářské subjekty využívat a nemusejí tak vytvářet svůj vlastní systém.

Nezákonně vytěžené: Veškeré dřevo, které bylo vytěženo v rozporu s použitelnými právními předpisy v zemi původu vytěženého dřeva.

Obchodník: Každá fyzická nebo právnická osoba, která v průběhu obchodní činnosti prodává nebo nakupuje na vnitřním trhu EU dřevo nebo dřevařské výrobky, které již byly uvedeny na vnitřní trh EU. Obchodníkem jste, pokud nakupujete nebo prodáváte nařízením zahrnuté výroby, které již byly uvedeny na trh EU.

Ostatní produkce: Dřevo a produkty z něj, které nepochází z *domácí lesní produkce*. Jde tedy o dřevo a produkty z něj, které byly dovezeny do České republiky, nebo které byly vytěženy v České republice ale na pozemcích, které nejsou určeny k plnění funkcí lesa.

Pověřená osoba: Provádí kontrolu *kontrolních organizací a hospodářských subjektů*. Poskytuje hospodářským subjektům technickou pomoc a poradenství. Spravuje centrální evidenci systémů náležité péče CESNAP. *Pověřenou osobou* je Ústav pro hospodářskou úpravu lesů (ÚHÚL).

Povinnosti dodavatele: *Dodavatel* je povinen poskytovat *hospodářským subjektům* všechny informace vyžadované nařízením a zajistit aby všechny výrobky dodávané *hospodářským subjektům* byly legálně vytěženy.

Použitelné právní předpisy: Jsou platné právní předpisy v zemi původu vytěženého dřeva, které upravují:

- ▶ těžební práva na dřevo v rámci legálně zveřejněných hranic,
- ▶ platby za těžební práva a dřevo, včetně povinností souvisejících s těžbou dřeva,
- ▶ těžbu dřeva, včetně právních předpisů z oblasti životního prostředí a lesnictví včetně obhospodařování lesů a zachování biologické rozmanitosti tam, kde přímo souvisí s těžbou dřeva,
- ▶ zákonná práva třetích stran týkající se využití a držby, která je dotčena těžbou dřeva,
- ▶ obchod a cla, a to do té míry, do jaké se vztahují na odvětví lesnictví.

Příslušný orgán: Koordinuje a uplatňuje nařízení o dřevě. Provádí kontroly *hospodářských*

subjektů a kontrolních organizací. V České republice jím je Ministerstvo zemědělství.

Systém náležité péče: Systém opatření a postupů, které vyhodnocují a v případě potřeby snižují riziko nákupu ilegálního dřeva. Tento systém chrání *hospodářský subjekt* před nákupem ilegálního materiálu a tedy porušením nařízení o dřevu.

Uvádění na trh: Jedná se o jakékoliv dodání dřeva a dřevařských výrobků (bez ohledu na prodejní postup) poprvé na vnitřní trh EU, za účelem distribuce nebo použití v průběhu obchodní činnosti, ať již za úplaty nebo bezplatně.

Zákonně vytěžené: Veškeré dřevo, které bylo vytěženo v souladu s použitelnými právními předpisy ve své zemi původu.

Země původu: Je země, region nebo území, kde bylo dřevo vytěženo. Vztahuje se na veškeré dřevo obsažené ve výrobku.



4 Koho se nařízení týká?

Nařízení o dřevě se týká každého, kdo obchoduje nebo nakládá s materiály uvedenými v nařízení a to za účelem obchodní činnosti. Nařízení však všechny dotčené dělí do dvou kategorií. První kategorií jsou tzv. *hospodářské subjekty*, které mají podstatně více povinností než kategorie druhá. Druhou kategorií jsou pak tzv. *obchodníci*, kteří mají zejména povinnost evidence.

Hospodářskými subjekty jsou všichni ti, kteří **poprvé uvádí dřevo** na trh Evropské Unie. *Uvedení dřeva na trh* je v zásadě dvojího charakteru:

1. Buďto bylo dřevo vypěstováno na území EU a toto dřevo se stává předmětem obchodu či je použito pro obchodní činnost.
2. Nebo toto dřevo bylo vypěstováno mimo EU a následně bylo *uvedeno na trh* v EU. Oba typy *hospodářských subjektů* uvádí dřevo nebo výrobky poprvé na trh a nesou tedy největší díl zodpovědnosti a povinností. Všechny *hospodářské subjekty* musí zavést *system náležitě péče*, postupovat podle něj a pravidelně jej upravovat.

Na rozdíl od *hospodářských subjektů* jsou *obchodníci* pouze ti, kteří nakupují nebo prodávají dřevo a dřevařské výrobky, které již byly *uvedeny na trh* EU. Určení, zda je *obchodník* povinen vykonávat požadavky EUTR, závisí na tom, jestli výrobky nebo materiály, které jsou předmětem jeho obchodu, jsou pokryty rozsahem nařízení. Nařízení o dřevě se netýká pouze dřeva samotného, ale většiny výrobků, kde je dřevo obsaženo, jako je například buničina, papír a výrobky z papíru.



4.1. Hospodářské subjekty (HS)

Evropské nařízení o dřevě vymezuje *hospodářské subjekty* takto:

- ▶ společnosti nebo jednotlivci, kteří těží dřevo v EU za účelem zpracování nebo distribuce obchodním nebo neobchodním spotřebitelům,
- ▶ společnosti nebo jednotlivci, kteří přivážejí dřevo nebo dřevařské výrobky do EU za

účelem zpracování nebo distribuce obchodním nebo neobchodním spotřebitelům z EU, a

- ▶ společnosti nebo jednotlivce, kteří těží dřevo v EU nebo přivážejí dřevo nebo dřevařské výrobky do EU výlučně za účelem použití ve své vlastní obchodní činnosti.

4.1.1. Povinnosti hospodářských subjektů

Pro každý *hospodářský subjekt (HS)* vyplývá zákaz *uvádění* ilegálního dřeva na trh EU. Za tímto účelem musí každý HS zavést **systém náležitě péče**, který se skládá z postupů a pravidel pro ověřování a nákup dřeva/výrobků mimo EU a pravidel pro rozvoj a kontrolu samotného *systému náležitě péče*. Každý *hospodářský subjekt* pak musí provádět náležitou péči, tedy postupovat podle systému náležitě péče a tak minimalizovat nebezpečí nákupu *nezákonně vytěženého* dřeva pocházejícího nebo vyrobeného z *nezákonně vytěžených* zdrojů.

Systém náležitě péče hospodářského subjektu musí být postaven na třech základních pilířích:

- 1. Informace** – hospodářské subjekty musí mít přístup k informacím týkajících se dřeva nebo dřevařských produktů, které uvádí na trh. Vždy je nutné vědět, z jaké země (regionu) dřeviny obsažené v produktu pochází. Dále pak, jaké to jsou dřeviny a zda byly vytěženy legálně. V závislosti na zpracovatelském řetězci, může být důležité zjistit, přes jaké subjekty prošlo dřevo od pokácení až po jeho nákup u dodavatele a jak byl materiál zpracován. Informace musí být takové, aby na jejich základě bylo možné posoudit rizika.

- 2. Posouzení rizik** – Na základě informací, které jsou hospodářskému subjektu dostupné, musí být provedeno posouzení rizika výskytu nezákonně vytěženého dřeva ve zpracovatelském řetězci. Posouzení rizik musí zohlednit kritéria rizik, stanovená v nařízení o dřevě (viz kapitola 5.8 a 6.10). Výsledkem hodnocení rizika je určení předpokladu, zda je riziko výskytu ilegálního dřeva zanedbatelné nebo nezanedbatelné. V případě nezanedbatelného rizika musí HS provést účinné zmírnění rizika, nebo nesmí takový materiál uvést na trh EU.

- 3. Zmírnění rizika** – V případě, kdy je riziko výskytu ilegálního dřeva v dodavatelském řetězci nezanedbatelné, mohou ještě následovat taková opatření, která toto riziko účinně sníží. Takovými opatřeními může být třeba vyžádání dodatečné dokumentace a informací o zpracovatelském řetězci, nebo třeba nákup těchto materiálů pouze jako certifikovaných.

Nařízení o dřevě zavádí sice pouze jeden pojem „*hospodářské subjekty*“, ale v konkrétních postupech a povinnostech je potřeba dále rozlišit dva druhy hospodářských subjektů. Jedním jsou (a) *hospodářské subjekty*, které *uvádí na trh* EU dřevo původem z ČR (produkční hospodářské subjekty) a druhým druhem jsou (b) subjekty, které *dováží dřevo s původem mimo EU* (importující hospodářské subjekty). Pro lepší orientaci rozlišujeme tyto dva typy *hospodářských subjektů*:

4.1.2. Produkční hospodářské subjekty

Produkčními *hospodářskými subjekty* jsou myšleny takové fyzické nebo právnické osoby, které *na trh* EU *uvádí* dřevo vypěstované v České republice. Jedná se zejména o vlastníky lesů a vlastníky nelesních pozemků (jako jsou obecní pozemky a pozemky ve volné krajině), kde jsou těženy dřeviny. Produkční *hospodářské subjekty* musí rovněž zavést *systém náležité péče*, založený na stejných třech pilířích: **přístupu k informacím, vyhodnocení rizika a snižování rizika**. Praktické naplnění *systému náležité péče* je u těchto subjektů odlišné,

než-li u importujících *hospodářských subjektů* (více viz kapitola 6). Stejně tak jsou pak pro tyto *hospodářské subjekty* odlišné organizace, vykonávající kontrolu naplňování nařízení o dřevě v České republice (více kapitola 4. 4.).

Produkční *hospodářské subjekty* je vhodné na úrovni národní legislativy dále rozdělit na *hospodářské subjekty uvádějící na trh dřevo z pozemků určených k plnění funkcí lesa (PUPFL)*, nebo *uvádějící na trh dřevo z nelesních pozemků*.

4.1.3. Importující hospodářské subjekty

Importujícími *hospodářskými subjekty* jsou myšleny takové fyzické nebo právnické osoby, které *na trh* evropské unie *uvádí* dřevo a dřevařské výrobky, které mají původ mimo EU. Takovéto *hospodářské subjekty* jsou pak obchodní nebo zpracovatelské firmy zabývající se dovozem dřeva ze zemí mimo EU. Ale stejně tak to mohou být firmy, které nakupují polotovary nebo materiály pro svou výrobu od dodavatelů síd-

lících mimo EU. Importujícím *hospodářským subjektem* může být třeba výtopna, která nakupuje dřevní štěpku od dodavatelů z Ruska a Ukrajiny (více v kapitole 5).

Pro importující *hospodářské subjekty* platí stejná pravidla jako pro produkční *hospodářské subjekty*, pouze jejich praktické naplnění a dodržování je odlišné a proto si je popíšeme odděleně v kapitole 5 a 6.

4.2. Obchodníci

Pojem *obchodník*, tak jak je myšlen v nařízení o dřevě, má trochu jiný význam než jak je toto slovo běžně vnímáno. *Obchodníkem* jsou myšleny takové firmy, které ve své podnikatelské činnosti používají dřevo a dřevařské výrobky, které již byly uvedeny na trh EU. Pod pojem *obchodník* jsou tak zahrnuti jak ti, kteří skutečně pouze nakupují a prodávají, tak také ti, kteří dřevo nakoupí, aby jej použili jako materiál ve výrobě nebo třeba palivo pro vytápění v komerční činnosti. Po *obchodnících* je vyžadováno, aby vedli informace o svých dodavatelích, zákaznících a materiálech/výrobcích. Veškeré údaje pak musí archivovat a to po dobu **minimálně pěti let**.

Každý *obchodník* si musí vest evidenci o materiálu, který nakoupil. Od *dodavatele* tak musí zjistit, jaké dřeviny jsou obsaženy v nakupova-

ných výrobcích a v jaké zemi nebo regionu byly tyto dřeviny vytěženy. Dodavatel je povinen tyto informace sdělit. Tato povinnost je stejná i ve chvíli, kdy jsou tyto materiály/výrobky dále prodávány. Informace o dřevinách obsažených v materiálech a jejich místě původu musí být vždy aktuální.

Nařízení o dřevě vyžaduje po *obchodnících* evidenci toho, jaké množství materiálu/výrobků nakoupili a od kterého *dodavatele*. Dále musí evidence obsahovat informace o tom, kterému *dodavateli* byly prodány jaké materiály/výrobky. Tato evidence má sloužit pro zpětnou dohledatelnost materiálu. Veškerá evidence vyplývající z nařízení o dřevě může být kontrolována ze strany příslušných orgánů. Informace o prodeji materiálů/výrobků koncovým zákazníkům již nejsou v evidenci vyžadovány.



4.3. Jaké materiály jsou dotčeny?

Nařízení o dřevě se vztahuje na většinu dřeva a dřevařských výrobků, prakticky všechny výrobky obsahující papír, lepenku, dřevní vlákno nebo dřevo. Do rozsahu nařízení však nejsou zahrnuty úplně všechny výrobky a materiály

(viz kapitola 4. 4.). Kompletní rozsah nařízení je uveden v příloze nařízení 995/2010. Identifikace výrobků a materiálů je založena na celní nomenklatuře Evropské Unie. Všechna kódová označení materiálů vychází z této celní klasifikace.

Dřevo a dřevařské výrobky, na něž se vztahuje toto nařízení, podle svého zařazení v kombinované nomenklatuře uvedené v příloze I nařízení Rady (EHS) č. 2658/87:

- ▶ 4401 – palivové dřevo v polenech, špalcích, větvích, otepích nebo v podobných tvarech; dřevěné štěpky nebo třísky; piliny a dřevěné zbytky a dřevěný odpad, též aglomerované do polen, briket, pelet nebo podobných tvarů
- ▶ 4403 – surové dřevo, též odkorněné, zbavené dřevní běli nebo nahrubo opracované
- ▶ 4406 – dřevěné železniční nebo tramvajové pražce (příčné pražce)
- ▶ 4407 – dřevo rozřezané nebo štípané podélně, krájené nebo loupané, též hoblované, broušené pískem nebo na koncích spojované, o tloušťce převyšující 6 mm
- ▶ 4408 – listy na dýchání (včetně listu získaných krájením na plátky vrstveného dřeva), na překližky nebo na jiné podobné vrstvené dřevo a ostatní dřevo, rozřezané podélně, krájené nebo loupané, též hoblované, broušené pískem, sesazované nebo na koncích spojované, o tloušťce nepřesahující 6 mm
- ▶ 4409 – dřevo (včetně nesestavených pruhů a vlysů pro parketové podlahy) souvisle profilované (s pery, drážkované, polo-drážkové, zkosené, spojované do V, vroubkované, lištované, zaoblené nebo podobné profilované) podél jakékoliv z jeho hran, konců nebo ploch, též hoblované, broušené pískem nebo na koncích spojované
- ▶ 4410 – třískové desky, desky s orientovanými třískami tzv. „oriented strand board“ (OSB) a podobné desky (například třískové desky tzv. „waferboard“) ze dřeva nebo z jiných dřevitých materiálů, též aglomerované s pryskyřicemi nebo jinými organickými pojivy

Dřevo a dřevařské výrobky, na něž se vztahuje toto nařízení, podle svého zařazení v kombinované nomenklatuře uvedené v příloze I nařízení Rady (EHS) č. 2658/87 (pokračování):

- ▶ 4411 – dřevovláknité desky a podobné desky z jiných dřevitých materiálů, též pojené pryskyřicemi nebo jinými organickými látkami
- ▶ 4412 – překližky, dýhované desky a podobné vrstvené dřevo
- ▶ 44130000 – zhutněné dřevo, ve tvaru špalku, desek, pruhu nebo profilu
- ▶ 441400 – dřevěné rámy na obrazy, fotografie, zrcadla nebo podobné předměty
- ▶ 4415 – bedny, krabice, laťové bedny, bubny a podobné dřevěné obaly; dřevěné kabelové bubny; jednoduché palety, skříňové palety a jiné nakládací plošiny ze dřeva; nástavce palet ze dřeva; (materiál nepoužívaný pro balení, použitý výhradně jako balicí materiál na podporu, ochranu nebo převoz jiného výrobku umístěného na trhu)
- ▶ 44160000 – sudy, džbery, kádě, nádrže, vedra a jiné bednářské výrobky a jejich části a součásti, ze dřeva, včetně dužin (dílu pláště) sudu
- ▶ 4418 – výrobky stavebního truhlářství a tesařství, včetně dřevěných voštinových desek, sestavených podlahových desek a šindelů („shingles“ a „shakes“) ze dřeva
- ▶ buničina a papír uvedené v kapitolách 47 a 48 kombinované nomenklatury, s výjimkou výrobku na bázi bambusu a sběrových výrobku (odpad a výmět)
- ▶ 940330, 940340, 94035000, 940360 a 94039030 – dřevěný nábytek
- ▶ 94060020 – montované stavby ze dřeva.

4.4. Jaké materiály nejsou zahrnuty do EUTR?

Z rozsahu působnosti nařízení o dřevě jsou vyjmuty výrobky nebo součástí výrobků, které byly vyrobeny ze dřeva nebo dřevařských výrobků, které již dokončily svůj cyklus použitelnosti a byly by jinak odstraněny jako odpad (ve smyslu čl. 3 odst. 1 směrnice Evropského parlamentu a Rady 2008/98/ES ze dne 19. listopadu 2008 o odpadech).

Směrnice ze své působnosti také vylučuje materiály, které jsou použity jako obal pro jiný výrobek, tiskoviny, recyklované materiály a některé bambusové nebo ratanové výrobky.

Výrobky, které nejsou v nařízení EUTR zahrnuty:

- ▶ recyklované výrobky,

- ▶ potištěný papír, například knihy, časopisy a noviny,
- ▶ obalový materiál obsahující zboží a používaný výhradně k podpírání, ochraně nebo přenášení jiného výrobku,
- ▶ některé bambusové a ratanové výrobky,
- ▶ dřevo, které si koupí nebo prodají soukromé osoby pro vlastní použití,
- ▶ další výrobky nezahrnuté v příloze.

Pro další ověření zda se nařízení vztahuje na určité výrobky či nikoliv, je nutné vyhledat kombinovanou nomenklaturu uvedenou v příloze nařízení Rady (EHS) č. 2658/87.



4.5. Licence FLEGT a CITES

Výrobky pokryté licencí FLEGT nebo úmluvou CITES jsou vyjmuty z nařízení o dřevě. To znamená:

- a. že *hospodářské subjekty*, které uvádějí výrobky na trh s doklady FLEGT (The Forest Law Enforcement Governance and Trade) nebo CITES (Convention on International Trade in Endangered Species of Wild Fauna and Flora), nemusí u těchto výrobků provádět náležitou péči. *Hospodářské subjekty* musí pouze prokázat, že se na výrobky vztahují platné relevantní doklady; a
- b. že veškeré tyto výrobky budou příslušnými orgány považovány za *zákonně vytě-*

žené a nebudou představovat riziko, že poruší ustanovení nařízení, která zakazují uvádění *nezákonně vytěženého* dřeva na trh.

Tato skutečnost je dána tím, že kontroly ověřování zákonného původu a tudíž náležitá péče byly provedeny ve vyvázející zemi v souladu s dobrovolnými dohodami o partnerství mezi danými zeměmi a Evropskou unií, a dřevo tak může být hospodářskými subjekty považováno za bezrizikové.

Systém dobrovolných úmluv FLEGT není dosud zcela zaveden a zatím tak neexistuje žádné dřevo, které by mohlo být touto úmluvou pokryto.



4.6. Jak EUTR funguje?

Nařízení o dřevě bylo přijato komisí Evropské Unie a ode dne jeho platnosti je závazné pro všechny dotčené subjekty. EUTR je závazné pro všechny subjekty vykonávající svou obchodní činnost na území Evropského společenství. Některé členské státy již přijaly svou vlastní legislativu, která upravuje nebo zpřesňuje požadavky, které jsou na obchodní subjekty kladeny. Mezi tyto státy patří i Česká republika, která již má legislativně vymezeny povinnosti všech dotčených subjektů a nastavený systém kontrol a dohledů.

Nařízení není možno chápat jako nějaký certifikační systém, který si subjekty musí zřídit, a ani se nejedná o dobrovolný systém, do kterého se subjekty mohou zařadit. Nařízení je normativní ustanovení, kterým se dotčené subjekty musí řídit bez ohledu na to, zda o této skutečnosti byli informováni nebo ne.

Jak hospodářské subjekty, tak obchodníci musí dodržovat své povinnosti, které jim z nařízení vyplývají. V některých postupech a povinnostech je nařízení EUTR konkrétní a naplnění těchto požadavků je poměrně jasně uchopitelné. Některá ustanovení v nařízení jsou pak již méně konkrétní a jejich naplňování vždy závisí na konkrétní situaci a postupech daného subjektu.

Hospodářské subjekty si mohou vypracovat a zavést svůj vlastní systém náležité péče a to tak, aby naplnil všechny požadavky EUTR a zabezpečil, že subjekt na trh EU neuvede nelegální materiál. Pokud si subjekt nechce zavést svůj vlastní systém náležité péče, může využít systému náležité péče vydaného kontrolní organizací. Role kontrolních organizací je zabezpečit na dobrovolné bázi správné používání jejich systémů náležité péče a v případě potřeby také přijímat opatření a oznamovat příslušným orgánům významná nebo opakovaná porušení systému ze strany hospodářských subjektů.

Monitoring a kontrolu dodržování nařízení o dřevě provádí na území České republiky dvě organizace. První organizací je Ústav pro hospodářskou úpravu lesa (ÚHUL) – který má roli tzv. pověřené osoby. Při své činnosti se zaměřuje na správu systému (Centrální evidence systémů náležité péče) CESNaP a kontrolu dodržování EUTR ze strany hospodářských subjektů. Dále také dohlíží na činnost kontrolních organizací.

Druhou organizací kontrolující požadavky nařízení o dřevě je České obchodní inspekce, ta se při svých kontrolách zaměřuje na dohled nad obchodníky.

Kapitoly č. 5 a 6 se věnují pouze povinnostem, vyplývajícím pro příslušný hospodářský subjekt. V případě, že Vás týkají povinnosti *importujících* hospodářských subjektů, pokračujte u kapitoly č. 5. Pokud Vás zajímá problematika *produkčních* hospodářských subjektů, přejděte na kapitolu č. 6.

5 Systém náležitě péče pro *importující* hospodářské subjekty

Systém náležitě péče pro hospodářské subjekty, musí být psaný dokument, který bude obsahovat všechny následující postupy a pravidla. Na začátku systému náležitě péče musí společnost tento dokument pojmenovat a popsat účel tohoto dokumentu. Pokud společnost již vlastní podobný manuál například k systému certifikace zpracovatelského řetězce (CoC), může jej o tyto požadavky doplnit.

Základní koncept provádění náležitě péče spočívá v realizaci činností ke snížení a minimalizaci rizika nákupu nelegálně těžného dřeva a výrobků z něj. Tyto činnosti zahrnují posou-

zení rizika nelegálně těžného dřeva a zmírňování těchto rizik. Pro vyhodnocování rizika je stěžejní dostupnost informací o daném výrobku a/nebo materiálu. Jde o informace o legálním původu, certifikaci/verifikaci materiálu a další informace jako je země původu a informace o dodavatelském řetězci.

Představený systém náležitě péče (SNP) vychází z požadavků dosud známých a dostupných standardů, které byly Evropskou komisí uznány jako věrohodné nástroje pro naplnění požadavků EUTR. Postupy a procesy předloženého systému náležitě péče jsou znázorněny níže.

Schéma č. 2 – Postup při vykonávání systému náležitě péče



5.1. Vymezení odpovědnosti

Pro správné fungování *systému náležité péče* (SNP) musí společnost v dokumentu stanovit, kdo má zodpovědnost za správu a udržování celého systému. V případě rozložené zodpovědnosti více osob mohou být zodpovědnosti rozděleny na dílčí části celého systému. Následující tabulka zobrazuje hlavní oblasti, pro které je potřeba ustanovit zodpovědnou osobu. Jako součást vašeho *systému náležité péče* je vhodné mít takovou tabulku:

Část systému	Odpovědná osoba
<i>Celková odpovědnost za zavedení systému</i>	<i>Dopíše zodpovědnou osobu</i>
<i>Školení a rozvoj kompetencí</i>	<i>Dopíše zodpovědnou osobu</i>
<i>Udržování dokumentů a postupů</i>	<i>Dopíše zodpovědnou osobu</i>
<i>Posouzení rizika</i>	<i>Dopíše zodpovědnou osobu</i>
<i>Zmírňování rizika</i>	<i>Dopíše zodpovědnou osobu</i>

5.2. Školení pracovníků

Společnost musí zavést systém školení, který zajistí, že všichni relevantní zaměstnanci společnosti budou řádně proškoleni na povinnosti, znalosti a dovednosti, které potřebují při naplňování postupů a požadavků *systému náležité péče*. Školení pro *systém náležité péče* je vhodné zařadit do plánu školení organizace, tak aby byla zajištěna jeho pravidelnost. Školení pracovníků je potřeba vykonat minimálně jednou ročně. Dále je potřeba proškolit každého nového pracovníka, a to ještě před tím, než

začne vykonávat pracovní činnost, na kterou je kladena některá z povinností, znalostí nebo zodpovědností systému.

Z každého vykonaného školení musí společnost vyhotovit zápis, ve kterém bude uvedeno, co bylo obsahem školení a kteří pracovníci byli proškoleni. Dokument musí dále obsahovat datum školení a podpisy proškolených osob. Záznam o školení musí být archivován minimálně po dobu 5 let.

5.3. Aktualizace a kontrola systému náležité péče

Každý *systém náležité péče* musí být minimálně jednou ročně překontrolován a hodnocen. Při kontrole systému jsou ověřovány veškeré informace, na jejichž základě bylo provedeno vyhodnocení rizikovosti výskytu nelegálního materiálu. Pokud je při ověřování dokumentů zjištěna změna u klíčových informací, musí být provedeno nové vyhodnocení rizika. Za aktualizaci *systému náležité péče* zodpovídá osoba s celkovou zodpovědností za správu a udržování systému. Hodnocení systému může provádět zaměstnanec společnosti nebo externí subjekt. Hodnotící osoba by neměla být závislá na osobách, které vykonávají postupy *systému náležité péče*. Pokud pro vaši společnost sprá-

vuje *systém náležité péče* třetí osoba – externí subjekt, může být tato zodpovědnost přenesena na tento subjekt. Třetí osoba může být zodpovědná za vypracování a aktualizaci systému *náležité péče*. Zodpovědnost za dodržování a uplatňování tohoto systému má však výhradně *hospodářský subjekt*.

Hodnocení systému musí přezkoumat celý systém a určit slabá místa a nedostatky, které se mohou projevit špatným vyhodnocením rizika. Zjištěné nedostatky by mělo přezkoumat vedení organizace, které by také mělo určit termín jejich odstranění.

Rovněž by mělo zkontrolovat, zda osoby, které jsou odpovědné za provádění každého kroku v rámci postupů, jim rozumějí a provádějí je. Dále by mělo být zhodnoceno, zda existují účinné kontroly, které zajistí, že tyto postupy jsou v praxi funkční (např. přezkoumání,

zda již byly v minulosti zjištěny rizikové dodávky, které byly vyloučeny z nákupu). Dále by mělo být zhodnoceno, zda jsou archivovány požadované dokumenty a zda jsou při nákupu zjišťovány veškeré informace, které jsou pro fungování systému nezbytné.

5.4. Archivace dokumentů systému náležité péče

Pro účely zpětné kontroly a prokázání důvěryhodnosti systému náležité péče organizace ustanoví systém archivace souvisejících dokumentů. Záznamy společnosti mohou být archivovány jak v papírové podobě, tak elektronicky. Způsob archivace a rozsah archivace dokumentů ve společnosti může být znázorněn například následující tabulkou:

Záznam	Popis archivace
Objednávky suroviny	Napište místo a způsob archivace ke každému dokumentu.
Dodací lístek	
Nákupní faktury	
Seznam dodavatelů	
Informace o množství	
Roční sumář množství	

Záznam	Popis archivace
Výrobní příkazy	Napište místo a způsob archivace ke každému dokumentu.
Výrobní průvodky	
Inventář skladových zásob	
Prodejní faktury	
Prodejní dodací listy	
Zprávy z vnitřního auditu	
Informace o dodavatelském řetězci	
Záznamy z posouzení rizika	
Dokumentace z (auditů) ověření dodavatele	

Pokud společnost některý z uvedených dokumentů nepoužívá a/nebo tento dokument není pro systém náležité péče účelný, může být dokument vynechán.

5.5. Sledování materiálu

Společnost musí zajistit, aby materiál, u kterého je prověřen původ a legalita, byl vždy jednoznačně oddělen od materiálu, který ještě není ověřen. Materiál musí být fyzicky separován v průběhu přijímání, zpracování, balení a expedice. Společnost může k oddělení materiálu použít rozdílné označení, oddělené sklady, oddělenou výrobu nebo zavést takový systém nákupu, při kterém není možné naskladnit materiál dříve než bude prověřen. Konkrétní řešení jak materiál separovat společnost zavede podle toho, který způsob je pro ni nejvýhodnější. Způsob oddělení materiálu a pokyny pro nakládání s materiálem musí být popsány ve směrnici.

Všichni pracovníci, kteří jsou zodpovědní za správné oddělení materiálu, musí být k této činnosti proškolení.

Pokud společnost obchoduje s materiálem a výrobky, které byly zakoupené jako certifikované nebo ověřené podle existujícího certifikačního systému (např. FSC), musí být s těmi výrobky nakládáno podle příslušných norem a požadavků. Pravidla vyžadována pro oddělení materiálu podle daného certifikačního schématu mohou být využita i pro oddělení ověřeného a neověřeného materiálu.

5.6. Rozsah systému náležitě péče

Společnost si musí definovat tzv. rozsah systému náležitě péče. Prakticky se jedná o popis nebo shrnutí pro jaké produkty/materiály a od kterých dodavatelů je systém náležitě péče vyhodnocován. Rozsah systému náležitě péče je potřeba udržovat stále aktuální v závislosti na skutečné situaci při nákupu materiálů/výrobků.

Údaje, které je potřeba stanovit pro vymezení rozsahu systému náležitě péče jsou uvedeny v následující tabulce:

Pobočka	Vstupy do produktové skupiny	Produkty uvedené na trh
<i>Obchodní nebo oficiální název nebo identifikační označení</i>	<i>Zadejte aktuální a potenciální surovinové vstupy pro každý produkt - včetně druhů dřevin</i>	<i>Zadejte název EU nomenklatury s příslušným kódem a druhem dřeviny</i>

5.7. Přístup k informacím

Nejdůležitější součástí *systému náležitě péče* je přístup k dostatečným a důvěryhodným informacím. Společnost tak musí zavést řadu opatření a postupů, aby byla schopna tyto informace zajistit a následně použít při hodnocení rizika. Veškeré postupy a povinnosti pracovníků, které slouží pro zajištění potřebných informací, musí být uvedeny ve směrnici. Organizace musí zajistit takové smlouvy/dohody nebo opatření, která ji pomohou shromáždit potřebné informace.

U všech výrobků, které společnost nakoupí mimo EU a uvádí na trh EU, musí být dokumentovány **minimálně tyto informace**:

1. Typ výrobku spolu s běžným a vědeckým pojmenováním dřevin použitých ve všech výrobcích uváděných na trh.
2. Název a adresa současných dodavatelů, od kterých organizace nakoupila materiál.
3. Název a adresa odběratelů (obchodníci/zpracovatelé), kterým organizace dodala výrobky.

4. Kontrola stavu certifikace nebo ověření pro daný materiál včetně kontroly platnosti a rozsahu certifikace jeho dodavatele.

5. Země původu, kde bylo dřevo vytěženo.

Pokud má *hospodářský subjekt* zahrnutý v rozsahu *systému náležitě péče* výroby se směsnou složkou na bázi dřeva (dřevotřísky, papír...), musí získat informace o veškerých původních materiálech ve směsi, včetně druhu dřeviny a místa, kde byla každá součást vytěžena.

Určit přesný původ všech součástí směsných dřevařských výrobků je často obtížné. Jsou-li druhy dřeviny, z nichž byl výrobek vyroben, různé, bude *hospodářský subjekt* muset poskytnout seznam všech druhů dřevin, které mohly být použity k výrobě dřevařského výrobku. Druh dřeviny by měl být uveden v souladu s mezinárodně přijatými nomenklaturami dřeva.

Lze-li určit, že součást ve smíšeném výrobku již byla uvedena na trh před svým začleněním do výrobku, nebo že je vyrobena z materiálu, který již dokončil svůj cyklus použitelnosti a byl by jinak odstraněn jako odpad, nepožaduje se pro uvedenou součást posouzení rizik. Když např. hospodářský subjekt vyrábí a prodává výrobek, který obsahuje směs dřevěných třísek, z nichž část pochází z dřevařských výrobků, které již byly uvedeny na trh v EU, a část z původního dřeva, které dovezl do EU, požaduje se posouzení rizik pouze u dovezené části.

Následující informace musí být shromažďovány v případě, kdy společnost vyhodnotí dodavatele/výrobek jako rizikový a přistoupí ke snižování zjištěného rizika:

- ▶ Region daného státu nebo oprávnění k těžbě, pro místo kde bylo dřevo vytěženo,
 - ▶ dokumenty, nebo jiné informace, prokazující že dřevo a dřevěné výrobky jsou ve shodě s platnými předpisy.
- Společnost musí zabezpečit všechny dokumenty o původu dřeva. Ke každému nákupu je potřeba mít dokumenty, které mohou prokázat těžební část a pomoci tak ověřit legalitu těžby. Takovými dokumenty mohou být:
- ▶ všechny faktury ke kulatině nebo řezivu
 - ▶ smlouvy
 - ▶ formuláře celního prohlášení
 - ▶ inspekční zprávy lesních úřadů
 - ▶ státní oprávnění a koncese pro těžbu
 - ▶ certifikace původu materiálu
 - ▶ evidence prokazující že oficiální dokumenty jsou ve shodě s přijatým materiálem.



5.7.1. Shromažďování informací o spotřebitelském řetězci

Za účelem možnosti vyhodnotit rizika a vyhodnotit dodávky dřeva, musí společnost shromažďovat informace o svých zdrojích, dodávkách materiálů a výrobců. Veškeré informace musí

být shromažďovány na takové úrovni, aby bylo možné identifikovat dřeviny ve výrobcích, zemi původu, stav certifikace a v případě potřeby, posouzení rizika.

5.7.2. Informace o dodavatelích certifikovaného materiálu

Pokud *dodavatel* poskytuje certifikovaný materiál nebo certifikované výrobky (např. FSC 100 %) je tento materiál považován za legální. Legalitu zaručují normy a podmínky samotné certifikace, které jsou ověřovány nezávislou

třetí stranou. Tak je zaručeno, že tok materiálu je důsledně kontrolován a monitorován. U takového materiálu je nezbytné vědět, jaké dřeviny jsou obsaženy a kde tyto dřeviny byly vytěženy

5.7.3. Informace o dodavatelích necertifikovaného materiálu

U dodavatelů, kteří dodávají necertifikovanou surovinu, musí být shromažďovány další informace o zpracovatelském řetězci. Tyto informace mají sloužit jako podklad pro vyhodnocení rizika u daného dodavatele nebo dodavatelského řetězce. Společnost by si měla zavést psaný seznam nebo tabulku ke každému dodavateli, ve které budou evidovány aktuální údaje o jeho produktech. Pro každý dodávaný produkt nebo výrobek je potřeba získat tyto informace:

- ▶ název nebo popis produktu – pokud je výrobek složen z více komponentu, zaveďte evidenci pro každou komponentu,
- ▶ typ certifikace nebo ověření, které se pro daný produkt nebo komponent vztahuje. (certifikace se musí vztahovat na dodávaný produkt ne pouze na dodavatele)
- ▶ obchodní nebo vědecký název dřeviny, (pokud není obchodní název jednoznačný nebo označuje více druhů dřevin, musí být použit pouze vědecký název)

- ▶ množství dodaného produktu
- ▶ jméno nebo název sub-dodavatele (informace o zpracovatelském řetězci ještě před dodavatelem Vaší společnosti)
- ▶ druh sub-dodavatele (určení zda se jedná o primární výrobu, sekundární zpracování, nebo přímo o lesní majetek)
- ▶ země těžby pro každou dřevinu
- ▶ informace o povolení k těžbě nebo koncesi pro subjekt, který vykonal těžbu (pouze pokud je známo)

Někteří *dodavatele* z obchodních důvodů nechtějí poskytnout některé informace potřebné pro vyhodnocení rizika. V tomto případě může společnost využít ověření třetí stranou, která jako nezávislý subjekt ověří nutné informace. Tuto službu může nabídnout *kontrolní organizace* nebo jiný subjekt s dostatečnou kvalifikací.

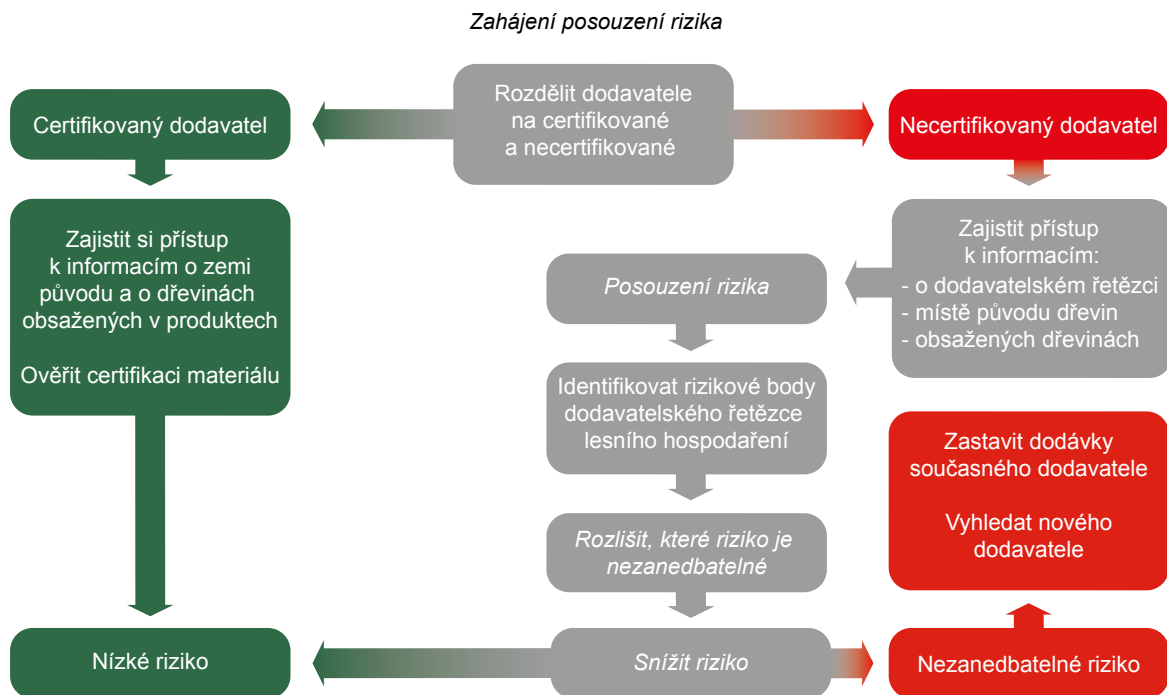
5.8. Posouzení rizika

Společnost musí shromáždit veškeré důležité informace o *dodavatelích* a o produktech, které jsou zařazeny do rozsahu *systému náležité péče*. Na základě těchto informací musí být provedena **riziková analýza**. Informace o *dodavatelích* a jejich produktech je vhodné znést do přehledné souhrnné podoby, ve které bude dobře znázorněno, jaké informace byly shromážděny. Na základě všech dostupných informací musí být provedeno posouzení rizika pro každý produkt nebo přímo pro *dodavatele*. Jestli bude riziko posuzováno pro samostatný produkt nebo celkově pro *dodavatele*, záleží na skutečnosti, zda jsou informace o produktech homogenní ve vztahu k rizikovosti.

U *dodavatelů*, kteří jsou certifikováni a dodávají certifikované (např. FSC 100 %) nebo ověřené výrobky/materiál a kteří poskytly veškeré požadované informace, může být riziko považováno za zanedbatelné.

Pokud *dodavatel* odmítá požadované informace poskytnout nebo tyto informace nejsou z jakéhokoliv důvodu známy nebo v případě, kdy informace nejsou důvěryhodné, musí být riziko vyhodnoceno jako nezanedbatelné. Za materiál s nízkým rizikem je považován takový materiál/výrobky, ke kterým jsou dostupné důvěryhodné informace. Pokud informace chybí je materiál/dodavatel považován za rizikový a společnost musí přistoupit ke zmírnění zjištěného rizika.

Schéma č. 3 – Proces posouzení rizika



Je důležité zdůraznit, že systém nesmí fungovat jako zpětné dohledávání zakázek, které dodavatel již dodal. Informace o zdrojích, dodavatelích, produktech/materiálech musí být vždy aktuální a aktualizované před uvedením materiálu na trh EU.

Posouzení rizik musí být provedeno, jakmile jsou shromážděny všechny potřebné informace nebo v případě, kdy již nejsou žádné další informace dostupné.

Hospodářský subjekt (HS) musí na základě informací, které má k dispozici provést hodnocení rizika. Hodnocení má za úkol určit jaké je riziko, že by se v dodávkách HS mohlo vyskytovat *nezákonně vytěžené dřevo* nebo dřevo, které by bylo v rozporu s legislativou nebo právními předpisy, které platí v místě těžby, a zda by se toto dřevo mohlo dostat na trh EU.

Posouzení musí přezkoumat rizika na základě několika klíčových bodů. Pro každý bod je pak stanoveno, zda je riziko zanedbatelné nebo nezanedbatelné. Zanedbatelné riziko znamená, že pravděpodobnost výskytu daného jevu je na základě zjištěných informací malá. Nezanedbatelné riziko pak znamená, že není možné prokázat riziko nízké a tedy hrozí, že by se daný jev mohl vyskytnout. Při zjištění nezanedbatelného rizika, musí organizace provést nápravná opatření tak, aby zamezila výskytu daného jevu nebo aby toto riziko účinně snížila.

5.9. Zmírňování rizika

Proces zmírnění rizika navazuje na výsledky posouzení rizik. Jakákoliv rizika, která byla vyhodnocena jako nezanedbatelná, při posouzení rizik, musí být zmírněna podle následujících postupů.

Hlavní strategie pro snižování zjištěných rizik obsahuje tyto možnosti:

Při posouzení rizika musí organizace zhodnotit následující body:

- a. **Nebezpečí prodeje dřeva na trh EU, které by bylo vytěženo v rozporu s právními předpisy platnými v místě těžby.**
- b. **Šíření nebo výskyt nezákonných těžeb u konkrétních druhů dřevin.**
- c. **Porušení sankcí uvalených radou bezpečnosti OSN nebo Radou Evropského společenství na dovoz nebo vývoz dřeva.**
- d. **Šíření nezákonných těžeb nebo nezákonných postupů v zemi nebo v regionu, kde bylo dřevo vytěženo (včetně uvážení ozbrojeného konfliktu).**
- e. **Komplexnost dodavatelského řetězce a možná rizika přimíchání nezákonně těžného dřeva před jeho uvedením na trh EU.**

1. Vyžádat si dodatečné informace a/nebo dokumenty.
2. Provést samostatný ověřovací audit v dodavatelském řetězci.
3. Vyžádat si ověření třetí stranou.
4. Nahrazení dodavatele a/nebo produktů, u kterých je nezanedbatelné riziko.

Je potřeba zdůraznit, že průběh opatření závisí na typu a závažnosti hrozeb zjištěných při posouzení rizik. Následující opatření pro zmírnění rizika, jsou proto vysvětlením celé řady možností, ze kterých mohou být najednou použity jen některá opatření.

Na snížení rizika je potřeba vypracovat plán, který stanoví, jakými úkony bude riziko snižová-

no a jakého cíle musí účinné snížení rizika dosáhnout. Společnost určí zodpovědnou osobu, která zajistí vypracování plánu na snížení rizika a následně bude zodpovídat za dodržování tohoto plánu. Plán na snížení rizika musí schválit vedení organizace. Plán musí být vypracován vždy, když je zjištěno nezanedbatelné riziko v rizikové analýze.

5.9.1. Vyžádání dodatečných dokumentů

Pokud bylo u *dodavatele* shledáno nspecifikované riziko, může být toto riziko sníženo doplňující nebo dodatečnou dokumentací. Dodatečné informace však nesmí být náhradou za základní informace o materiálu a *dodavatelích*. Tedy pokud *dodavatel* neposkytne informace o druhu dřeviny a jejich původu a je to jeden z důvodů, proč je považován za rizikového, nemůže být riziko sníženo pouze dodáním těchto informací.

Za informace, které mohou účinně snížit riziko, jsou považovány takové doklady nebo důkazy, které prokazují legálnost a transparentnost dodávek. Takovými dokumenty mohou být celní deklarace, výsledky kontrol třetích stran, výsledky úředních kontrol, transportní dokumenty, těžební příkazy či povolení k těžbě.

5.9.2. Samostatný ověřovací audit v dodavatelském řetězci

Pokud společnost vyhodnotí *dodavatele* jako rizikového, může riziko snížit ověřovacím auditem u *dodavatele*. Takový audit musí být vykonán osobou, která je dostatečně kvalifikována. Při ověřovacím auditu jsou kontrolovány procesy a dokumentace, které mohou prokázat, že materiál nepochází z ilegálních zdrojů a/nebo, že materiál nemůže být smíchán s materiálem z ilegálních zdrojů. Konkrétní obsah kontroly závisí na typu rizika, které bylo shledáno v rizikové analýze. V případě složitějšího dodavatelského řetězce, musí být ověřeni všichni *dodavatelé*, kteří představují potenciál-

ní riziko ilegálního materiálu. Pokud *dodavatel* nebo *subdodavatel* neposkytne součinnost při prováděném auditu, nemůže být riziko účinně sníženo. V tomto případě může pomoci buďto certifikace *dodavatele*/subdodavatele nebo ověření třetí stranou. Pokud *dodavatel* nebo *subdodavatel* není ochoten spolupracovat na prokázání nízkého rizika, nelze materiál z těchto zdrojů uvést na trh EU.

O provedení ověřovacího auditu v dodavatelském řetězci musí být proveden zápis, ve kterém bude popsán obsah kontroly, zjištěné skutečnosti a odkaz na pořízené důkazy a skutečnosti prokazující nízké riziko dodavatelského řetězce.

5.9.3. Ověřovací audit provedený třetí stranou

Mnoho společností nemá dostatečné zkušenosti a kvalifikaci pro provedení vlastního ověřovacího auditu nebo by pro ně bylo vlastní provedení ověřovacího auditu nákladné. Takovým organizacím může ověření dodavatelského řetězce provést třetí strana. Některé organizace již mají vypracovaný systém kontrol nebo ověření dodavatelských řetězců a jejich využití může

být ekonomičtější a efektivnější, než vlastní verifikační audit. Při rozhodnutí zda využít služeb třetí strany by společnost měla vycházet ze skutečnosti, jako je složitost dodavatelského řetězce, se znalosti místního prostředí dodavatele/dodavatelů, jazykové vybavenosti, obchodních vťahů a druhu zjištěného rizika.

5.9.4. Nahrazení dodavatele/produktů

V případech, kdy bylo zjištěno, že dodavatelé nebo výrobky vykazují nezanedbatelné riziko, které nemůže být zmírněno žádnými výše zmíněnými způsoby (nebo dalšími možnými způsoby,

kteřé mohou být použity), musí být daný dodavatel nebo výrobek nahrazen jiným, u něhož je možno potvrdit zanedbatelné riziko nebo kde všechna rizika mohou být zmírněna.



6 Systém náležitě péče pro *produkční* hospodářské subjekty

Každý, kdo poprvé uvádí dřevo nebo výrobky z něj na vnitřní trh Evropské unie, musí dodržovat povinnosti *hospodářského subjektu*.

Produkčními hospodářskými subjekty jsou takové fyzické nebo právnické osoby, které při své činnosti dřevo produkují/vytváří. Jedná se tedy o takové subjekty, které dřevo vypěstují v lese (na pozemcích určených k plnění funkcí lesa) nebo na tzv. nelesních pozemcích na území EU a následně jej uvádějí na trh EU.

Mezi produkční *hospodářské subjekty* nepatří ti, kteří dřevo nakoupí tzv. na stojato a poté jej vytěží. Pro produkční *hospodářské subjekty* vyplývají z nařízení o dřevě tyto povinnosti:

- ▶ Neuvádět *nezákonně vytěžené* dřevo poprvé na vnitřní trh EU.
- ▶ Mít zaveden *systém náležitě péče* a ten při své činnosti uplatňovat.
- ▶ Udržovat a pravidelně hodnotit *systém náležitě péče*, který je používán

Systém *náležitě péče* musí být psaný dokument, který popisuje postupy a pravidla, uplatňovaná při uvádění dřeva nebo výrobků z něj na trh EU. V úvodu *systému náležitě péče* je potřeba dokument pojmenovat a popsat jeho účel. Pokud společnost již vlastní podobný dokument, například příručku pro systém CoC, může jej pouze doplnit o požadavky systému *náležitě péče*.

Hlavním smyslem *systému náležitě péče* pro produkční *hospodářské subjekty* je sesbírat a archivovat takové dokumenty, které prokazují, že materiál zahrnutý do rozsahu *systému náležitě péče* je legální. *Systém náležitě péče* tyto dokumenty hodnotí a stanovuje postupy, ke snížení případného rizika, které je při vyhodnocení zjištěno.



6.1. Vymezení odpovědnosti

Pro správné fungování *systému náležité péče* (SNP) musí společnost v dokumentu stanovit, kdo má zodpovědnost za správu a udržování celého systému. V případě rozložené zodpovědnosti více osob mohou být zodpovědnosti rozděleny na dílčí části celého systému. Následující tabulka zobrazuje hlavní oblasti, pro které je potřeba ustanovit zodpovědnou osobu. Součástí vašeho *systému náležité péče* je vhodné mít takovouto tabulku:

Část systému	Odpovědná osoba
<i>Celková odpovědnost za zavedení systému</i>	<i>Dopíše zodpovědnou osobu</i>
<i>Školení a rozvoj kompetencí</i>	<i>Dopíše zodpovědnou osobu</i>
<i>Udržování dokumentů a postupů</i>	<i>Dopíše zodpovědnou osobu</i>
<i>Posouzení rizika</i>	<i>Dopíše zodpovědnou osobu</i>
<i>Zmírňování rizika</i>	<i>Dopíše zodpovědnou osobu</i>

6.2. Školení pracovníků

Společnost musí zavést systém školení, který zajistí, že všichni relevantní zaměstnanci společnosti budou řádně proškoleni na povinnosti, znalosti a dovednosti, které potřebují při naplňování postupů a požadavků *systému náležité péče*. Školení pro *systém náležité péče* je vhodné zařadit do plánu školení organizace, tak aby byla zajištěna jeho pravidelnost. Školení pracovníků je potřeba vykonat minimálně jednou ročně. Dále je potřeba proškolit každého nového pracovníka a to ještě před tím, než

začne vykonávat pracovní činnost, na kterou je kladena některá z povinností, znalostí nebo zodpovědností systému.

Z každého vykonaného školení musí společnost vyhotovit zápis, ve kterém bude uvedeno, co bylo obsahem školení a kteří pracovníci byli proškoleni. Dokument musí dále obsahovat datum školení a podpisy proškolených osob. Záznam o školení musí být archivován a to minimálně po dobu 5 let.

6.3. Aktualizace a kontrola systému náležité péče

Každý *systém náležité péče* musí být minimálně jednou ročně přezkontrolován a hodnocen. Při kontrole systému jsou ověřovány veškeré informace, na jejichž základě bylo provedeno vyhodnocení rizikovosti výskytu nelegálního materiálu. Pokud je při ověřování dokumentů zjištěna změna u klíčových informací, musí být provedeno nové vyhodnocení rizika. Za aktualizaci *systému náležité péče* zodpovídá osoba s celkovou zodpovědností za správu a udržování systému. Hodnocení systému může provádět zaměstnanec společnosti nebo externí subjekt. Hodnotící osoba by neměla být závislá na osobách, které vykonávají postupy *systému náležité péče*. Pokud pro vaši společnost sprá-

vuje *systém náležité péče* třetí osoba – externí subjekt, může být tato zodpovědnost přenesena na tento subjekt. Třetí osoba může být zodpovědná za vypracování a aktualizaci systému *náležité péče*. Zodpovědnost za dodržování a uplatňování tohoto systému má však výhradně *hospodářský subjekt*.

Hodnocení systému musí přezkoumat celý systém a určit slabá místa a nedostatky, které se mohou projevit špatným vyhodnocením rizika. Zjištěné nedostatky by mělo přezkoumat vedení organizace, které by také mělo určit termín jejich odstranění.

Rovněž by mělo zkontrolovat, zda osoby, které jsou odpovědné za provádění každého kroku v rámci postupů, jim rozumějí a provádějí je. Dále by mělo být zhodnoceno, zda existují účinné kontroly, které zajistí, že tyto postupy jsou v praxi funkční (např. přezkoumání, zda již byly

v minulosti zjištěny rizikové dodávky, které byly vyloučeny z nákupu). Dále by mělo být zhodnoceno, zda jsou archivovány požadované dokumenty a zda jsou při nákupu zjišťovány veškeré informace, které jsou pro fungování systému nezbytné.

6.4. Archivace dokumentů systému náležitě péče

Pro účely zpětné kontroly a prokázání důvěryhodnosti systému náležitě péče organizace ustanoví systém archivace souvisejících dokumentů. Záznamy společnosti mohou být archivovány jak v papírové podobě, tak elektronicky. Způsob archivace a rozsah archivace dokumentů ve společnosti může být znázorněn například následující tabulkou:

Záznam	Popis archivace
Objednávky suroviny	Napište místo a způsob archivace ke každému dokumentu.
Dodací lístek	
Nákupní faktury	
Seznam dodavatelů	
Informace o množství	
Roční sumář množství	

Záznam	Popis archivace
Výrobní příkazy	Napište místo a způsob archivace ke každému dokumentu.
Výrobní průvodky	
Inventář skladových zásob	
Prodejní faktury	
Prodejní dodací listy	
Zprávy z vnitřního auditu	
Informace o dodavatelském řetězci	
Záznamy z posouzení rizika	
Dokumentace z (auditů) ověření dodavatele	

Pokud společnost některý z uvedených dokumentů nepoužívá, anebo tento dokument není pro systém náležitě péče účelný, může být dokument vynechán, stejně tak mohou být doplněny jiné relevantní dokumenty

6.5. Rozsah systému náležitě péče

V systému náležitě péče musí být definován tzv. rozsah systému. Jedná se o definování, jaké výrobky nebo jaká produkce je do systému zařazena. Rozsah systému je nutné udržovat

stále aktuální a to na základě skutečné výroby a produkce materiálů zahrnutých do působnosti nařízení o dřevě. Pro definování rozsahu systému může sloužit např. tato tabulka:

Pobočka/závod	Druh produkce	Produkty zařazené podle klasifikace EUTR	Druhy dřevin, které mohou být dodávány ve vybraném produktu
Obchodní nebo oficiální název nebo identifikační označení.	Vyberte podle skutečnosti: Lesní produkce nebo Produkce mimo PUPFL.	Zadejte aktuální a potenciální surovinové vstupy pro každý produkt – včetně druhů dřevin.	Zadejte název EU nomenklatury s příslušným kódem a druhem dřeviny

6.6. Přístup k informacím

Přístup k relevantním informacím je nejdůležitější součástí *systému náležitě péče*. Organizace musí zavést takové postupy a opatření, aby byla schopna zajistit maximum informací nezbytných pro vyhodnocení rizika nebo k prokázání, že riziko je minimální. Množství a druh dokumentů a informací je závislé na rozsahu *systému náležitě péče*.

A. *Informace dokládající právní vztah k obhospodařovanému majetku.*

Organizace musí v SNP popsat svou vazbu na obhospodařovaný majetek, včetně popisu majetku samotného. Popisující text by měl obsahovat vysvětlení, jak organizace na daném majetku hospodaří a jaké jsou dodržovány zákony, nařízení a postupy při hospodaření a těžbě. Organizace tak uvede informace o názvu majetku, rozsahu majetku, vlastnické struktuře, nájemních vztazích nebo jiných smlouvách, které organizaci opravňují k legálnímu nakládání s majetkem.

Pokud se jedná o lesní majetek, musí organizace definovat lesní majetek podle jednotek lesního hospodaření:

- ▶ název subjektu vlastnického lesní majetek
- ▶ přírodní lesní oblast (PLO)
- ▶ lesní hospodářský celek (LHC)/ zřizovací obvod (ZO)
- ▶ číslo lesního hospodářského plánu nebo lesních hospodářských osnov
- ▶ nájemní smlouva nebo pověření.

Pokud se jedná o majetek mimo les:

- ▶ název subjektu vlastnického pozemek
- ▶ katastrální území

- ▶ číslo listu vlastnictví
- ▶ nájemní smlouva nebo pověření.

B. *Informace dokládající legální provedení těžby*

Organizace v *systému náležitě péče* popíše, jakým způsobem probíhá těžba dřeva a jak je tato těžba zdokumentována. Popis prováděných těžeb by měl obsahovat metodické postupy, které jsou dodržovány při zadávání těžby nebo vykonávání těžby. Dále pak informace o zajištění odborné péče o lesní hospodaření nebo posouzení těžby mimo les. Uvedený popis má za cíl prokázat, že veškeré postupy organizace jsou vykonávány tak, jak vyžaduje zákon a že zákon nepřekračují. Popis postupů je také zdůvodněním a určením, které dokumenty jsou nezbytné k prokázání nízkého rizika. Nejdůležitější částí jsou pak informace o povolení těžby nebo prokázání, že těžba byla vykonána v souladu s platnou legislativou, a že při ní nebyla poškozena práva třetích stran. Tento popis postupů a kompetencí musí obsahovat určení zodpovědností za rozhodnutí a dodržování určených postupů.

U lesních majetků slouží k prokázání legálnosti těžby veškeré dokumenty, které vyplývají z lesního zákona tedy zákona č. 289/1995 Sb., o lesích. Takovými dokumenty mohou být:

- ▶ schválený lesní hospodářský plán/lesní hospodářské osnovy
- ▶ povolení k těžbě vydané státní správou lesů nebo jiným dotčeným orgánem
- ▶ těžební příkazy nebo jiné interní dokumenty vydané legitimním subjektem
- ▶ číselníky, odvozní lístky nebo jiné doklady prokazující množství vytěženého dřeva

U majetků mimo les jsou to pak dokumenty vydané na základě zákona č. 114/1992 Sb. O ochraně přírody a krajiny. K těžbě dřevin rostoucích mimo les mohou sloužit tyto dokumenty:

- ▶ povolení k těžbě vydané příslušným orgánem ochrany přírody
- ▶ schválené plány péče pro chráněná území

6.7. Průkazná evidence množství

Systém náležité péče organizace musí obsahovat popis, jakým způsobem jsou produkty kvantifikovány a jak probíhá určení tohoto množství. Organizace tak popíše postupy, jakými probíhá měření množství dřeva nebo ostatních produktů, které jsou pokryty *systému náležité péče*. Tento popis musí obsahovat veškeré postupy od určení množství dřeva k těžbě, až po určení množství materiálu při prodeji nebo jiném uvedení na trh. Při popisu postupů a pravidel se organizace může odvolávat na oborové normy

a zákonem stanovené postupy. V popisu metodiky a postupů měření je potřeba uvést, jaké dokumenty organizace vystavuje za účelem dokumentace množství materiálu. Součástí popisu metodiky a postupů pro zaznamenání množství materiálu je také záznam, jaké osoby jsou zodpovědné za dodržování uvedených procesů. Tento popis má vysvětlit relevantnost shromažďovaných informací pro vyhodnocení nebo doložení rizika.



6.8. Záznamy a evidence materiálu

Jako součást *systému náležitě péče* organizace uvede, jakým způsobem je naplňována povinná evidence lesního hospodaření a těžby.

A. Hospodaření na pozemcích určených k plnění funkcí lesů (PUPFL)

Organizace popíše, jakým způsobem jsou naplňovány zákonné požadavky odbornou lesní správou majetků, včetně uvedení zodpovědností. V tomto popisu musí být uvedeno, jaká osoba zpracovává lesní hospodářskou evidenci. Především zde musí být uvedeno, kam a jak jsou zapisovány informace o množství těžného dřeva. Tato evidence musí minimálně obsahovat pro každou porostní skupinu tyto informace:

- ▶ rok a měsíc provedení těžby;
- ▶ druh provedení těžby, tedy zápis zda se jednalo o těžbu mimořádnou, úmyslnou nebo nahodilou;
- ▶ množství (objem) vytěženého dřeva pro jednotlivé dřeviny.

Na základě požadavků § 3 odst. 1 písm. f zákona č. 226/2013 Sb. musí všechny produkční *hospodářské subjekty* pravidelně informovat příslušný orgán státní správy o souhrnných informacích, vztahujících se k lesní produkci daného subjektu. Informace musí být podány do konce března za předchozí kalendářní rok. Informace jsou podány minimálně v tomto rozsahu:

- ▶ název vlastníka lesního majetku (popřípadě jméno a příjmení);
- ▶ sídlo *hospodářského subjektu*, nebo trvalá adresa fyzické osoby;
- ▶ identifikační číslo, nebo rodné číslo v případě fyzické osoby;

- ▶ název lesního hospodářského celku, včetně kódu LHC (lesního hospodářského celku);
- ▶ v případě vlastníků hospodařících podle lesního hospodářské osnovy musí být uveden název majetku a kód majetku;
- ▶ rok, za který je hospodářská evidence vykazována;
- ▶ výměra lesního majetku;
- ▶ množství celkové výše těžeb;
- ▶ množství těžeb rozdělené na těžbu úmyslnou, těžbu nahodilou a těžbu mimořádnou.

B. Hospodaření mimo pozemky určené k plnění funkcí lesů (PUPFL)

Následující požadavky jsou určeny pro takové těžby, které jsou vykonávány na pozemcích mimo les. Takovými těžbami může být kácení zeleně ve volné krajině (kolem řek, silnic, na mezích nebo na zarostlé zemědělské půdě) nebo se může jednat o kácení dřevin ve městech jako je třeba veřejná zeleň, parky a zahrady. *Hospodářský subjekt* musí zdokumentovat, na základě jakého povolení byla těžba vykonána.

Povolení k těžbě dřevin rostoucích mimo les není potřeba, pokud:

- ▶ má strom obvod kmene menší než 80 cm a to ve výšce 130 cm nad zemí,
- ▶ keře nebo zapojené porosty dřevin nepřesahují svou rozlohou 40 m²,
- ▶ jsou pozemky, na kterých se dřeviny nachází evidovány jako plantáže dřevin v katastru nemovitostí,
- ▶ dřevina roste v zahradě.

Při každé těžbě, na kterou není potřeba povolení od orgánu ochrany přírody podle bodu B v kapitole 6. 8. , musí *hospodářský subjekt* provést dokumentaci původního stavu a to tak, aby bylo možné zpětné ověření naplnění zákonných požadavků. Pro každou dřevinu je tak potřeba zdokumentovat takové údaje, které prokazují, že dřevinu bylo možné vytěžit bez povolení orgánu ochrany přírody. Tyto dokumenty musí být archivovány minimálně po dobu pěti let.

Dále je nezbytná evidence množství dřeva, které bylo vytěženo mimo les (PUPFL) a které je uváděno poprvé na trhu EU. U takových těžeb musí být evidovány minimálně tyto informace:

- ▶ oznámení o kácení a v případě kácení na základě rozhodnutí orgánu ochrany přírody číslo tohoto pravomocného rozhodnutí a datum jeho vydání,
- ▶ druh dřeviny,
- ▶ katastrální číslo pozemku,
- ▶ množství vytěženého dřeva,
- ▶ jméno nebo název odběratele včetně jeho identifikačního čísla nebo rodného čísla,
- ▶ datum kdy bylo dřevo nebo produkty z něj prodáno odběrateli.

6.9. Centrální evidence systémů náležitě péče (CESNaP)

Zákon č. 226/2013 Sb. dále zavádí Centrální evidenci systémů náležitě péče *hospodářských subjektů* (CESNaP), která je informačním systémem veřejné správy. Centrální evidence systémů náležitě péče slouží ke shromažďování informací o *hospodářských subjektech* a jejich *systémech náležitě péče*. Do této evidence mohou nahlížet jak orgány státní správy, tak i *hospodářské subjekty*. Pro každého uživatele

CESNaPu jsou zpřístupněny jen některé informace. Podrobnosti o CESNaPu jsou stanoveny ve vyhlášce č. 285/2013 Sb., o rozsahu a způsobu předávání informací do centrální evidence *hospodářskými subjekty* a orgány státní správy v oblasti uvádění dřeva a dřevařských výrobků na trh. Informace které musí *hospodářské subjekty* poskytovat orgánům státní správy (viz bod A v kapitole 6. 8.) jsou následně zaneseny do evidence CESNaP.



6.10. Posouzení rizika

Hospodářský subjekt musí na základě informací, které má k dispozici provést hodnocení rizika. Hodnocení má za úkol určit jaké je riziko, že by se v dodávkách *hospodářského subjektu* mohlo vyskytovat *nezákonně vytěžené dřevo* nebo dřevo, které by bylo v rozporu s legislativou nebo právními předpisy, které platí v místě těžby. A také, že by se toto dřevo mohlo dostat na trh EU.

Posouzení musí přezkoumat rizika na základě několika klíčových bodů. Pro každý bod je pak stanoveno, zda je riziko zanedbatelné nebo nezanedbatelné. Zanedbatelné riziko znamená, že pravděpodobnost výskytu daného jevu je na základě zjištěných informací malá. Nezanedbatelné riziko pak znamená, že není možné prokázat riziko nízké a tedy hrozí, že by se daný jev mohl vyskytnout. Při zjištění nezanedbatelného rizika, musí organizace provést nápravná opatření, tak aby zamezila výskytu daného jevu nebo, aby toto riziko účinně snížila.

Při posouzení rizika musí organizace zhodnotit tyto body:

A. Nebezpečí prodeje dřeva na trh EU, které by bylo vytěženo v rozporu s právními předpisy, které jsou platné v místě těžby.

Pro vyhodnocení zanedbatelného rizika pro tento bod mohou posloužit tyto argumenty:

- ▶ veškeré dřevo a dřevní materiál, který *hospodářský subjekt* uvádí na trh EU, pochází z České republiky;
- ▶ dřevo bylo obhospodařováno podle legislativních požadavků České republiky, které jsou uplatňovány úředně schváleným lesním hospodářským plánem/lesními hospodářskými osnovami, podle něhož je lesní hospodaření *hospodářského subjektu* uplatňováno;

- ▶ *hospodářský subjekt* hospodaří podle pravidle trvale udržitelného hospodaření (např. FSC), jehož požadavky jsou ověřovány pravidelnými audity třetí stranou;
- ▶ dřeviny rostoucí mimo lest jsou káceny pouze s povolením orgánu ochrany přírody, nebo je provedena dokumentace situace, kdy toto povolení není vyžadováno;
- ▶ *hospodářský subjekt* vede hospodářskou evidenci všech těžeb prováděných na pozemcích PUPFL i mimo něj. Tato evidence je řádně archivována a slouží pro zpětnou kontrolu dodržování předpisů.

B. Šíření nebo výskyt nezákonných těžeb u konkrétních druhů dřevin.

Pro vyhodnocení zanedbatelného rizika pro tento bod mohou posloužit tyto argumenty:

- ▶ na území lesního majetku obhospodařovaném lesním subjektem se nevyskytují žádné chráněné druhy dřevin.

C. Porušení sankcí uvalených radou bezpečnosti OSN nebo Radou Evropského společenství na dovoz nebo vývoz dřeva.

Pro vyhodnocení zanedbatelného rizika pro tento bod mohou posloužit tyto argumenty:

- ▶ ČR není zemí, na kterou by Rada bezpečnosti OSN nebo Rada EU uvalily sankce na dovoz nebo vývoz dřeva;
- ▶ *hospodářský subjekt* hospodaří na území České republiky a veškeré dřevo, se kterým obchoduje, pochází z ČR;
- ▶ *hospodářský subjekt* neprodává dřevo nebo výrobky z něj mimo ČR.

D. Šíření nezákonných těžeb v zemi nebo v regionu, kde bylo dřevo vytěženo.

Pro vyhodnocení zanedbatelného rizika pro tento bod mohou posloužit tyto argumenty:

- ▶ veškeré dříví prvně uváděné na trh *hospodářským subjektem* pochází z lesního majetku *hospodářského subjektu* na území ČR;
- ▶ informace o množství nezákonných těžeb v České republice prokazují, že rozsah těchto těžeb je minimální a dlouhodobě nenarůstá.

E. Komplexnost dodavatelského řetězce a možná rizika přimíchání nezákonně těžенého dřeva před jeho uvedením na trh EU.

Pro vyhodnocení zanedbatelného rizika pro tento bod mohou posloužit tyto argumenty:

- ▶ veškeré dříví prvně uváděné na trh *hospodářským subjektem* pochází z lesního majetku *hospodářského subjektu*, před *hospodářským* subjektem již není žádný subjekt.

6.11. Snížení rizika

Nařízení o dřevě požaduje, aby součástí každého *systému náležité péče* byly postupy pro snížení rizika. V případech, kdy *hospodářský subjekt* vyhodnotí jakékoli kritérium hodnocení rizika jako zanedbatelné riziko, musí provést opatření k jeho zmírnění. Zmírnění rizika musí být vypracováno vždy na základě charakteru konkrétního případu zjištěného rizika. Smyslem zmírnění rizika, je zavést taková opatření, která objektivně odstraní nebo sníží riziko, které bylo

shledáno. To může být provedeno třeba zlepšením dokumentace těžeb, zavedením pravidelných kontrol, odebráním pouze certifikovaného materiálu apod.

Každé snížení rizika musí být zdokumentováno a účinnost tohoto opatření musí být prověřena při pravidelné aktualizaci a hodnocení *systému náležité péče*.



7 Postavení EUTR k FSC certifikaci

Evropské nařízení o dřevě oficiálně neuznává žádnou certifikaci třetí stranou jako důkaz legality materiálu. Nicméně EUTR uznává,

že některé certifikační systémy mohou být použity při posouzení rizika anebo jeho zmírnění.

7.1. FSC pomáhá prokázat legalitu materiálu

Certifikace FSC není náhradou za *systém náležitě péče* pro firmy uvádějící dřevo a dřevěné výrobky na trh EU. Nicméně certifikace výrazně ulehčuje zavedení tohoto systému. Certifikace FSC je založena na průkazném sledování certifikovaného materiálu od lesního majetku až po finální spotřebitele. Po celou dobu od vytěžení materiálu po prodej finálnímu zákazníkovi, musí být materiál jasně identifikován tak aby nebyl smíšen s nelegálním materiálem.

V celém zpracovatelském řetězci je neustále sledováno množství materiálu. Nad ověřením legality, dodržováním separace a vedením evidence materiálu vykonává dozor certifikační společnost, která zaručuje, že veškeré tyto činnosti jsou vykonávány správně. K FSC materiálu tak existuje mnoho dokladů, které věrohodně prokáží, že se jedná o materiál s nízkým rizikem ve vztahu k ilegaltě materiálu.



7.2. Kontrolní organizace uznávají FSC

V nařízení o dřevě je definována tzv. *kontrolní organizace* (monitoring organisation), která může nabízet firmám systém náležité péče. Jedinými *kontrolními organizacemi* s celoevropskou působností, které jsou uznány Evropskou komisí, jsou společnosti NEPCon a nově Bureau Veritas. Ve schváleném systému LegalSource společnosti NEPCon je certifikační schéma FSC uznáno jako certifikační systém, který vyhovuje podmínkám nařízení EUTR pro certifikační systémy kontroly třetí stranou. Dále NEPCon uznává při posuzování rizika v rámci *systému náležité péče* „nízké“ riziko pro FSC materiál, který splňuje všechny požadavky

systému FSC včetně informace o druhu dřeviny a zemi těžby dřeva. *Systém náležité péče* společnosti Bureau Veritas rovněž uznává FSC certifikovaný materiál jako materiál se zanedbatelným rizikem.

Certifikace FSC není náhradou za systém náležité péče pro firmy uvádějící dřevo a dřevěné výrobky na trh EU. Pro tyto společnosti dále platí povinnost mít zaveden systém náležité péče. Nicméně certifikace výrazně ulehčuje zavedení tohoto systému. Podniky s certifikátem FSC nejsou stále výhradní odpovědnost za dodržování ustanovení v nařízení EUTR.

7.3. FSC certifikace zajišťuje přístup k ověřeným informacím

Certifikace FSC je uznávaný mezinárodní certifikační systém, který má nastaveny striktní požadavky na separaci a původ materiálu. Firmy certifikované v systému FSC-CoC jsou každoročně kontrolovány certifikační společností, která prověřuje, jestli není FSC materiál míchán nebo zaměněn s materiálem neznámého nebo ilegálního původu. Pokud tedy podnik nakupuje materiál, který je pokryt FSC certifikací, má jistotu, že nenakupuje ilegální materiál.

FSC certifikace vyžaduje informace o druzích dřevin a zemi jejich původu, stejně jako nařízení o dřevě. Nákup FSC certifikovaného materiálu tak zaručuje, že informace o druhu dřeviny i zemi původu jsou známy a dodavatel je poskytne. FSC certifikace má vypracován vlastní systém ověřování legality u materiálů, které nejsou FSC certifikované (tzv. koncept Kontrolovaného dřeva). Firmy tak mohou využít tohoto systému při prokazování legality svých výrobků

nebo mohou využítí informací, které firmy při prokazování legality musely zajistit a archivovat.

Pokud je podnik certifikován ve zpracovatelském řetězci FSC-CoC, tak je oprávněn k tomu, aby mohl produkovat FSC certifikované produkty. Taková firma však může mít zavedeny postupy pro oddělení certifikovaného a ostatního materiálu, a v tomto případě je firma oprávněna prodávat jak certifikované tak i necertifikované produkty. Z tohoto důvodu nemůže *hospodářský subjekt* zjišťovat pouze to, zda je dodavatel certifikován nebo není, ale musí ověřit, jestli jím nakupované produkty jsou pokryty certifikací a tedy jsou ve shodě s FSC požadavky na legalitu a původ materiálu.

7.4. Požadavky EUTR na certifikační systémy

Evropské nařízení o dřevě sice neuznává certifikaci jako automatické uznání legality materiálu. Avšak nařízení uvádí, že certifikace může být zohledněna v postupech posouzení rizika a v postupech na zmírňování rizika pokud certifikační systém splňuje tato kritéria:

- ▶ stanoví veřejně přístupný a třetími stranami použitelný systém požadavků, jenž zahrnuje alespoň všechny příslušné požadavky platných právních předpisů;
- ▶ stanoví, že třetí strana provádí v pravidelných intervalech, nejpozději však jednou za 12 měsíců, náležité kontroly, včetně kontrol na místě, s cílem ověřit dodržování platných právních předpisů;
- ▶ zahrnují prostředky ověřené třetí stranou k vysledování dřeva vytěženého v souladu s platnými právními předpisy a dřevařských výrobků z tohoto dřeva v kterékoli části dodavatelského řetězce před uvedením tohoto dřeva nebo těchto dřevařských výrobků na trh;

- ▶ vyžadují kontroly nebo ověření provedené třetí stranou, jestli do dřeva nebo dřevařských výrobků nemohlo vstoupit žádné nekontrolované nebo nelegální dřevo.

Některá certifikační schémata lesů umožňují, aby do certifikovaných výrobků vstoupilo určité procento necertifikovaného materiálu. V takových případech je důležité, aby *hospodářský subjekt* získal informace o tom, zda byly u části bez certifikace provedeny kontroly a zda tyto kontroly představují přiměřený důkaz o souladu s použitelnými právními předpisy. Certifikace FSC však tyto požadavky splňuje.

Některá certifikační schémata umožňují v rámci tzv. regionální certifikace, aby kontroly třetí stranou nebyly vykonávány pravidelně a to ani jednou za 12 měsíců. Takové kontroly pak mohou být vykonávány velmi zřídka a certifikační schéma tak nenaplnuje základní požadavky EUTR na certifikační systémy.



8 Zapojte se!

Podpořte myšlenku FSC

Zaujala Vás myšlenka šetrného hospodaření s lesy a se dřevem? Máte-li zájem o spolupráci s českou národní kanceláří FSC ČR, máte řadu možností, jak činnost podpořit:

Staňte se partnery a/nebo členy FSC ČR

FSC ČR je nevládní neziskovou organizací a národní kanceláří FSC s působností v České republice. FSC ČR je tvořeno třemi desítkami členů z řad vlastníků lesů, lesníků, vědců, zástupců nevládních organizací, odborů a zpracovatelů, kteří sdílí myšlenku FSC. Rozdělení jsou do tří odborných sekcí: ekonomické, environmentální a sociální. Roli pozorovatelů přijali zástupci ministerstev zemědělství a životního prostředí, Lesy České republiky a Školní lesní podnik Masarykův les Křtiny.

Jedním z hlavních úkolů FSC ČR je tvorba a revize Českého standardu FSC pro přírodní a sociálně ekonomické podmínky České republiky. FSC ČR se dále věnuje propagaci, vzdělávání a podpoře přírodě blízkého hospodaření a dřeva jako obnovitelného zdroje. Poskytuje též poradenství při certifikaci lesů a dřevozpracujících podniků podle principů FSC.

Partnerství s FSC ČR je vhodné především pro firmy a právnické osoby, které mají zájem na společné propagaci významu certifikace FSC.

Šiřte značku FSC

Víte, kde a komu by se naše informační materiály mohly hodit? Máte zájem o některé z propagačních předmětů na vaši akci? Neváhejte a kontaktujte nás na info@czechfsc.cz.

V nabídce máme několik druhů upomínkových FSC dřevěných předmětů (např. tužky, vařečky) – pro aktuální nabídku navštivte naše stránky.

Vzdělávejte se dál

Máte-li zájem o dění v FSC jak z českého tak mezinárodního pohledu, přihlaste se k odběru elektronického čtvrtletníku „**Dobré dřevo**“. Magazín Dobré dřevo objednáte bezplatně na adrese info@czechfsc.cz tak, že pošlete informační email s Vašimi kontaktními údaji a předmětem e-mailu „Dobré dřevo - objednávka“.

Zakoupit u nás můžete i odborné publikace o šetrném lesním hospodaření: **100 otázek a odpovědí** k obhospodařování lesa přírodě blízkým způsobem a **Cesta k přírodě blízkému hospodářskému lesu**.





9 Poznámky

Místo pro Vaše doplnění





10 Důležité odkazy

Zajímavá místa na Internetu

- <http://ec.europa.eu/environment/eutr2013>

Stránky generálního ředitelství pro životní prostředí Evropské komise k EUTR.

- www.czechfsc.cz

Stránky české kanceláře FSC.

- www.fsc.org

Stránky mezinárodní organizace FSC (FSC International).

- <https://ic.fsc.org/eu-timber-regulation.46.htm>

Stránky mezinárodní organizace FSC (FSC International) k EUTR.

- <http://www.uhul.cz/nase-cinnost/narizeni-o-dreve>

Stánky Ústavu pro hospodářskou úpravu lesů (pověřené osoby).

- <http://info.fsc.org>

On-line databáze všech držitelů certifikátu FSC.

- www.globalforestregistry.org

Zdroj informací pro hodnocení kontroverzního původu dřeva související s FSC kontrolovaným dřevem.

- www.transparency.org/research/cpi/overview

Stránky Transparency International s hodnotami indexu vnímání korupce - souvisí s FSC kontrolovaným dřevem.



INVESTICE DO ROZVOJE VZDĚLÁVÁNÍ



Pro další informace a kontakty:

Národní kancelář FSC ČR
Fairwood, o. s.
Kounicova 42
Brno 602 00
Tel. +420 545 211 383

www.czechfsc.cz
info@czechfsc.cz

Co je to FSC? (Forest Stewardship Council)

Forest Stewardship Council® (FSC®) je mezinárodní nevládní nezisková organizace, která byla založena roku 1993 zástupci dřevozpracujícího průmyslu, environmentálních organizací, obchodníků se dřevem, lesníků, sdružení domorodých obyvatel a odborů z celého světa. FSC je řízeno demokraticky více než 800 členy ze 81 rozvojových a bohatých zemí světa.

Základní ideou FSC je podporovat environmentálně vhodné, sociálně přínosné a ekonomicky životaschopné lesní hospodaření, a tím napomoci chránit ohrožené a devastované světové lesy.

Za tímto účelem organizace vytvořila komplexní systém lesní certifikace - věrohodný mechanismus definující šetrné lesní hospodaření a označující výrobky pocházející z těchto lesů.

www.czechfsc.cz

